

眉山市人民政府
关于印发《成都都市圈国土空间规划
(2021—2035年)》的通知

眉府函〔2025〕33号

天府新区眉山管委会、各县（区）人民政府，市级有关部门（单位）：
《成都都市圈国土空间规划（2021—2035年）》已经省政府批复同意，现印发给你们，请结合实际认真组织实施。

眉山市人民政府
2025年4月15日

（本文有删减）

成都都市圈国土空间规划

(2021—2035年)

成都市人民政府 德阳市人民政府
眉山市人民政府 资阳市人民政府

目 录

序 言	6
第一章 现状分析	7
第一节 基础条件	7
第二节 背景机遇	9
第二章 指导思想与规划目标	12
第一节 指导思想	12
第二节 基本原则	13
第三节 战略定位	15
第四节 规划目标	16
第三章 构建都市圈国土空间保护开发新格局	18
第一节 以“双圈互动”引领空间协同发展	18
第二节 落实高质量发展的空间底线	19
第三节 落实主体功能区布局	21
第四节 共构“三区两山，三轴三带”的国土空间总体格局 ..	22
第四章 打造新时代更高水平“天府粮仓”	26
第一节 加强耕地数量、质量、生态“三位一体”保护 ...	26
第二节 建设都市现代高效特色农业示范区	30
第三节 全面推进乡村振兴	33
第四节 推动实施土地综合整治	35
第五章 筑牢长江上游生态屏障	38
第一节 构建以大熊猫国家公园为主体的自然保护地体系	38

第二节	建设生物多样性保护网络	39
第三节	统筹生态资源保护利用	41
第四节	分区开展生态修复治理	46
第五节	建设绿色低碳都市圈	49
第六章	构建多中心网络化的城镇空间	51
第一节	构建大中小城市和小城镇协调发展的城镇体系 ...	51
第二节	加快建设成德眉资创新共同体	53
第三节	共建高能级产业生态圈	54
第四节	推进建设用地节约集约利用	56
第七章	守护战略资源和人居环境安全	59
第一节	强化水安全保障	59
第二节	提高能源矿产资源安全保障水平	60
第三节	构建安全韧性综合防灾体系	62
第四节	推动大气污染联防联控	64
第八章	建设彰显公园城市特色的高品质宜居地	66
第一节	打造公共服务均衡共享优质生活圈	66
第二节	塑造城绿交融的大美城乡形态	68
第三节	构建织锦全域的绿道蓝网系统	70
第四节	推动文化保护与创新发展的	71
第九章	建设轨道上的都市圈	75
第一节	构建一小时轨道通勤圈	75
第二节	打造高效畅联道路路网	77

第三节 打造都市圈内河航运体系	78
第四节 提升国际门户枢纽能级	78
第十章 强化安全韧性的市政基础设施支撑	82
第一节 统筹市政设施规划建设	82
第二节 共建高效畅享智慧都市圈	84
第十一章 推进多层次区域协同	86
第一节 以“双圈互动”推进省际协作	86
第二节 以“一圈带动”推进省内协同	88
第三节 打造“三区三带”重点功能载体	90
第四节 建设成德眉资同城化综合试验区	92
第五节 推进交界地带融合发展	95
第十二章 规划指引与实施措施	97
第一节 规划指引	97
第二节 规划实施保障	97
国土空间总体格局规划图	100
三条控制线图	101
历史文化保护利用规划图	102

序 言

成都都市圈位于成都平原经济区内圈，是全省人口最密集、经济最发达的区域，历史悠久、人文底蕴深厚，是我国西部地区最重要的都市圈之一。

按照四川省推进成德眉资同城化发展领导小组第二次会议工作安排，为贯彻落实国家和四川省重大发展战略的要求，纵深推进成德眉资同城化发展，编制《成都都市圈国土空间规划（2021—2035年）》。规划在深化落实《四川省国土空间规划（2021—2035年）》《成都平原经济区国土空间规划（2021—2035年）》的基础上，统筹谋划成都都市圈国土空间保护、开发、利用，起到承上启下的作用，在内容上突出统筹与协调，不替代市级国土空间总体规划，是成都都市圈“1+1+N”规划体系的重要组成部分，是指导4市协同开展国土空间活动的指导性文件，也是编制相关专项规划的重要依据。

成都都市圈以成都市为中心，与联系紧密的德阳市、眉山市、资阳市共同组成，主要包括成都市，德阳市旌阳区、什邡市、广汉市、中江县，眉山市东坡区、彭山区、仁寿县、青神县，资阳市雁江区、乐至县，面积2.64万平方千米。规划范围拓展到成都市、德阳市、眉山市、资阳市全域，总面积3.31万平方千米。规划基期为2020年，近期目标年为2025年，远期目

标年为2035年，远景展望至2050年。

第一章 现状分析

第一节 基础条件

地形地貌丰富，自然地理特征突出。成都都市圈位于我国大陆地势三大阶梯中的第一级与第二级阶梯交界，地势西高东低，高差达5000米，东西最宽约280千米，南北纵贯约250千米，形成丰富多元的地形地貌，是全球唯一能够遥望5000米以上雪山的千万级人口都市圈。西部为横断山脉东缘的龙门山—邛崃山，中部和东部以龙泉山为界，龙泉山以西为成都平原、以东为川中丘陵，丘陵以浅丘为主；涉及岷江、沱江、涪江三大水系，整体呈“两分山地、四分平坝、四分丘陵”的自然地理格局。

人口不断集聚，综合竞争力持续提升。2020年，成都都市圈常住人口2966万人，占全省的35.44%，近十年成都都市圈常住人口在川渝的占比不断提升；常住人口城镇化率高于全省、成渝地区双城经济圈以及全国平均水平。区域产业优势越发突出，成都市软件和信息服务集群、成（都）德（阳）高端能源装备集群、成渝地区电子信息先进制造业集群入选国家先进制造业集群，形成电子信息、装备制造、生物医药、新型材料等产业集群。创新要素持续集聚，开放水平不断提高。

耕地质量优良，现代农业优势突出。都江堰水利工程造就了“水旱从人、不知饥馑”的天府之国，成都都市圈整体光热水土组合条件较优。现状耕地主要分布于中部平坝地区以及东部丘陵地区，其中中部平坝地区耕地质量优于全省平均水平。现代农业园区化特征明显，先后创建各级各类现代农业园区300余个。成都市新津区、眉山市青神县入选2023年农业现代化示范区创建名单，农商文旅体融合发展不断深入。

资源禀赋优越，自然人文交相辉映。成都都市圈拥有大熊猫、雪豹、川金丝猴、林麝、珙桐等国家重点保护野生动植物；拥有川西气田、安岳气田等油气资源和煤矿、铁矿、锌矿等矿产资源。4市同为古蜀文明发源地，既有三星堆、金沙、邛崃等国家重要大遗址，又有青城山—都江堰、四川大熊猫栖息地2处世界自然文化遗产，三国、东坡、石刻等多元文化交相辉映，历史文化联结同根同源。数千年来的人居文明积淀为当代城市宜居生活奠定了良好基础。

农业农村改革成效显著，城乡融合加速推进。成都都市圈先后获得国家城乡融合发展试验区、集体产权制度改革试点、全国统筹城乡综合配套改革试验区、农村集体资产股份权能改革试点和农村改革试验区等多项国家级农业农村改革示范，“温江集体产权股份合作制改革经营”等多项试验成果实现政策转化。成都都市圈农村居民人均可支配收入不断增长，城乡收入

差距不断缩小。

同城化进程不断提速，都市圈建设起步成势。成都都市圈产业生态加快构建，已组建电子信息等产业生态圈联盟并开展协同招商，上千家企业开展跨市域协作配套，产业分工合理、协作有序，产业链上下游高度配套。创新驱动发展水平协同提升，成都“菁蓉汇·校企双进”“创新资源市州行”等科创活动走进德眉资，成德组建首支科创基金，成资协同创新中心挂牌运行，成德、成眉协同创新中心正在筹建。基础设施同城同网加速推进，“轨道上的都市圈”加快建设，市域（郊）铁路成资S3线、成眉S5线、成德S11线开工建设，成南、成乐、成绵等高速公路扩容全面推进，常态化开行跨市公交线路。教育、医疗、社会保障等公共服务便利共享水平不断提高，同城化进程不断提速。

第二节 背景机遇

国省重大战略交汇，迎来新时代新发展机遇。在以国内大循环为主体、国内国际双循环相互促进的新发展格局下，成都都市圈叠加推进“一带一路”、推动长江经济带发展、新时代推进西部大开发、西部陆海新通道建设、成渝地区双城经济圈建设等国家战略机遇，是全国第三个、中西部首个国家发展改革委批复发展规划的都市圈，在全国新发展格局中的重要地位进

一步凸显。国务院批复成都建设践行新发展理念的公园城市示范区，四川省委十二届二次全会提出“建强动能更充沛的现代化成都都市圈”“坚持成都极核引领、都市圈带动、增长极支撑”，省政府批复成德眉资同城化综合试验区总体方案，均为都市圈建设带来更为强劲的战略牵引和政策赋能，进一步锚固都市圈承担服务国家战略全局和全省发展大局的使命担当。

内陆对外开放前沿，承担国内国际双循环门户枢纽功能。

成都都市圈由过去的内陆腹地转变为我国对外开放的前沿，对外开放由中心城市扩展到都市圈全域，全方位立体开放合作格局逐步形成。依托成都双流国际机场、成都天府国际机场和成都国际铁路港、德阳国际铁路物流港，初步形成亚蓉欧航空枢纽和泛欧泛亚陆港枢纽“双支撑”格局和“海陆空丝绸之路+西部陆海新通道”立体通道体系。航空旅客吞吐量、中欧班列（成都）年均开行量位列全国前茅。中国（四川）自由贸易试验区成都片区，德阳、眉山、资阳协同改革先行区加快建设；成都国际铁路港综合保税区、德阳保税仓、眉山保税仓、资阳市保税物流中心（B型）投入使用；国别合作园建设成效显著，进一步拓展都市圈对外开放的广度和深度。

科创平台加速集聚，为高质量发展注入新动能。成都都市圈高能级创新平台加速落地，西部（成都）科学城、成都国家自主创新示范区、国家科技成果转化服务（成都）示范基地、

国家新一代人工智能创新发展试验区、国家川藏铁路技术创新中心（成都）、国家精准医学产业创新中心、成德绵国家科技成果转移转化示范区以及成德、成眉、成资协同创新中心加快建设。建成全国（国家）重点实验室、国家工程（技术）研究中心、国家备案众创空间、国家级科技企业孵化器共计百余家，创新能力不断提升，创新策源地加速形成。

体制机制日益完善，为高效能治理提供支撑。成都都市圈建立了“省委省政府—成都平原经济区联席会议—四川省推进成德眉资同城化发展领导小组—四川省推进成德眉资同城化发展领导小组办公室—各市区域合作牵头部门”五级联动协调机制和规划衔接、产业合作、设施共建、联合执法等常态化工作制度，为推动实现都市圈及4市高效能治理、高水平协作提供了有力保障。

第二章 指导思想与规划目标

第一节 指导思想

坚定以习近平新时代中国特色社会主义思想和习近平总书记对四川工作系列重要指示精神为指导，深入学习贯彻党的二十大精神，全面落实省第十二次党代会、省委十二届二次全会、省委十二届三次全会、省委十二届四次全会、省委十二届五次全会精神 and 省委省政府决策部署，统筹推进“五位一体”总体布局，协调推进“四个全面”战略布局，立足新发展阶段，完整准确全面贯彻新发展理念，服务和融入新发展格局，在团结奋进全面建设社会主义现代化四川新征程中，以成渝地区双城经济圈建设为总牵引，以“四化同步、城乡融合、五区共兴”为总抓手，紧紧围绕建强动能更充沛的现代化成都都市圈，立足优势特征和主要矛盾，全面推进国土空间布局优化、基础设施互联互通、创新协同产业协作、对外开放协同共进、公共服务便利共享、生态环境共保共治、城乡融合全面发展，合力打造综合能级更高、支撑带动力更强的成渝地区发展引擎，加快建设具有全国影响力的现代化成都都市圈，为成渝地区双城经济圈打造带动全国高质量发展的重要增长极和新的动力源提供有力支撑，为新时代推进西部大开发形成新格局作出更大贡献。

第二节 基本原则

严守底线，安全发展。严格落实“三区三线”，统筹保护与开发的空間关系，坚决守住粮食安全和生态安全底线。立足成都都市圈资源禀赋和发展条件，深化细化国土空间主导功能，优化国土空间布局。严格保护各类资源，突出统筹与协调，全面提高人口和经济承载能力，推动高质量发展。强化自然灾害风险评估，落实各类灾害风险区，合理安排生产生活空间，避让和防治各类自然灾害，确保安全发展。

节约集约，绿色发展。践行“绿水青山就是金山银山”的发展理念，促进人与自然和谐共生。加快发展方式绿色转型，统筹推动产业结构、能源结构、交通运输结构、用地结构优化调整，严格实施资源总量和强度管控，巩固提升生态系统碳汇能力，有力有序推进碳达峰碳中和。实施全面节约集约战略，着力推进高质量发展，推进各类资源节约集约利用，提高资源利用效率，构建资源循环利用体系。

极核引领，同城融合。强化成都作为中心城市的极核引领作用，发挥德阳、眉山、资阳比较优势，聚焦以人为本的新型城镇化，积极推进以县城为重要载体的城镇化建设，促进大中小城市和小城镇协调发展。从群众急难愁盼问题入手，纵深推进成德眉资同城化发展。共建共享教育、医疗、文化等优质资源，

打造城乡融合的优质生活圈，提升都市圈宜居宜业品质。共建应急联防联动体系、能源资源基础保障体系，合力打造智慧都市圈，提升都市圈智慧韧性水平。

创新驱动，开放支撑。紧跟跨区域跨领域协同创新新趋势，发挥西部（成都）科学城辐射带动作用，整合4市创新资源，着力打造成渝（兴隆湖）综合性科学中心，加快建设科技创新走廊、做强创新策源功能、协同共建科创中心及科创平台，打造高质量紧密型创新共同体，提升区域创新体系效能。抢抓向西向南开放机遇，放大通道资源聚合效应和平台引领作用，拓展国际陆港功能、推进国际空港功能共享、协同搭建高水平开放平台，形成全方位立体开放新格局，为积极融入新发展格局提供新支撑。

各扬所长，彰显特色。牢固树立一盘棋思想，突出4市在自然地理、区位条件、产业基础、文化资源等领域的独特优势，强化各级各类国土空间规划衔接和国土空间用途管制等政策协调，优化成都都市圈功能布局，推动城乡融合发展和交界地带合作，提升整体竞争力，形成分工合理、优势互补、各具特色、多元共兴的协同发展格局，共同展现中国式现代化都市圈的万千气象。

第三节 战略定位

落实国家战略部署和区域协调发展要求，确定成都都市圈的总体定位为“做优成渝地区双城经济圈重要极核和建设美丽宜居公园城市都市圈”。

高质量发展重要增长极。强化农业现代化支撑功能，打造新时代更高水平的“天府粮仓”，助力擦亮农业大省金字招牌。强化生态涵养功能，推动人与自然和谐共生，筑牢长江上游生态屏障。强化现代产业协作引领功能，协同推进产业跨区域建圈强链，构建以实体经济为支撑的现代化产业体系，成为引领西部乃至全国高质量发展的排头兵，支撑成渝地区建设具有全国影响力的重要经济中心。

科技创新策源地。强化创新资源集聚转化功能，高水平建设成渝（兴隆湖）综合性科学中心，高标准建设西部（成都）科学城，高质量建设中国装备科技城、中国牙谷，加快建设区域协同创新体系，推动天府大道科创走廊、成资协同开放走廊建设，推动协同创新、基础研究、技术攻关和成果转化，提升链接全球创新资源的能力，支撑成渝地区建设具有全国影响力的科技创新中心。

内陆改革开放示范区。强化改革系统集成和内陆开放门户功能，建设成德眉资同城化综合试验区，推动行政区与经济区适

度分离，打造全国一流营商环境，建设面向泛欧泛亚国际门户枢纽，提升空港陆港集疏功能，共建共享开放通道和平台，构建接轨世界、服务全国的区域开放型经济新格局，走在新时代内陆改革开放的最前沿，支撑成渝地区建设具有全国影响力的改革开放新高地。

公园城市实践示范区。以公园城市理念引领都市圈建设，筑牢全域公园绿色本底，塑造都市圈生态文明典范，彰显现代都市文化魅力，推动形成人、城、境、业和谐统一的美丽宜居公园城市都市圈，支撑成渝地区建设具有全国影响力的高品质生活宜居地。

第四节 规划目标

聚焦构建双城引领、双圈互动、两翼协同的成渝地区双城经济圈发展新格局，全面增强成都都市圈现代产业协作引领功能、创新资源集聚转化功能、改革系统集成和内陆开放门户功能、人口综合承载服务功能，全面提升同城化发展水平，做优成渝地区双城经济圈重要极核。

至2025年，成德眉资同城化发展水平与区域发展能级显著提升，都市现代高效特色农业示范区基本建成，现代产业协作引领功能、创新资源集聚转化功能、改革系统集成和内陆开放门户功能、人口综合承载服务功能稳步提升，生态本底和城市

空间有机融合的公园城市都市圈形态充分显现，基本建成空间结构清晰、城市功能互补、要素流动有序、产业分工协作、交通往来顺畅、公共服务均衡、环境和谐宜居的现代化都市圈。

至 2035 年，成德眉资基本实现同城化，同城化体制机制改革创新走在全国前列，高效基础设施全域同网，优质公共服务均衡共享，城乡环境美丽宜居，人民生活富庶安逸，高端要素集聚运筹能力大幅提升，形成一批世界级产业集群、全球型企业和国际知名品牌，在支撑国家重大战略实施、参与全球竞争合作中发挥更大作用，建成动能更充沛、支撑带动能力更强、综合能级更高的现代化成都都市圈。

展望至 2050 年，成德眉资同城化发展全面成熟，全面建成经济发达、生态优良、生活幸福的美丽宜居公园城市都市圈和面向未来、面向世界、具有国际竞争力和区域带动力的现代化都市圈。

第三章 构建都市圈国土空间保护开发新格局

第一节 以“双圈互动”引领空间协同发展

以成渝地区双城经济圈建设为总牵引，按照“双城引领、双圈互动”的总体思路，通过建设现代高效农业空间、优质安全生态空间和更具竞争力的城镇空间，加快打造动能更充沛、支撑带动能力更强、综合能级更高的现代化成都都市圈，在四川现代化建设中走在前列、当好示范。

共夯现代高效农业空间。共同加强耕地数量、质量、生态“三位一体”保护，严格保护成都平原“天府粮仓”，协同提升成都平原、渝西地区等区域耕地质量，共保粮食安全。以稳耕保供为重点，在成都平原、成渝中部等地创建一批重要农产品现代示范区，促进农业科技、农产品精深加工等协同，保障农业科技创新空间。推动“双圈”交界地带农业协同，共建安岳潼南大足优质柠檬产业区等跨省农业合作园，探索涉农产业合作新模式。

共保优质安全生态空间。协同建设成渝“六江”等水系生态廊道，共同加强岷江、沱江、涪江自然岸线和湿地保护，统筹保障河流生态基流，积极修复、恢复河流生境，恢复提升河流生态系统功能与质量。强化流域水环境治理，加强流域尾矿库、矿山环境治理，统筹划定岷江、沱江、涪江等农业面源污染防

控区。

共建更具竞争力的城镇空间。与重庆都市圈共同优化城镇空间布局，促进成渝相向发展，统筹资源配置。以成渝城市发展主轴为核心，构建网络化的城镇格局，促进“双圈”城镇发展协同联动。强化成都和重庆主城都市区“双核”联动，加强创新、产业等方面协同联动。强化“双核”带动，形成都市圈大中小城市协调格局。依托成渝北线、中线和南线综合运输通道，提高人口和经济综合承载力，共筑成渝城市发展主轴，重点加强资阳市安岳县、重庆市大足区等相邻县（市、区）功能协同、城镇互动，助推成渝地区中部崛起。

第二节 落实高质量发展的空间底线

严格落实《四川省国土空间规划（2021—2035年）》确定的耕地和永久基本农田保护红线、生态保护红线、城镇开发边界、地质灾害防控线、历史文化保护线、重要资源管控线，进一步强化底线管控约束，为推动成都都市圈安全发展、高质量发展奠定基础。

耕地和永久基本农田保护红线。严格保护集中连片优质耕地，优先将粮食生产功能区和重要农产品生产保护区的稳定耕地划入永久基本农田。2035年成都都市圈耕地保有量不低于1316.38万亩，永久基本农田保护面积不低于1198.22万亩。

生态保护红线。在生态保护重要性评价基础上，统筹考虑自然生态系统整体性，优先将具有水源涵养、水土保持、生物多样性保护等生态功能的重要区域划入生态保护红线进行严格保护。2035年成都都市圈生态保护红线面积不低于2834.28平方千米。

城镇开发边界。推动城镇空间结构调整和功能优化，促进大中小城市和小城镇协调发展，增强都市圈经济和人口承载能力，形成疏密有致、分工协作、功能完善的城镇化空间格局。2035年成都都市圈城镇开发边界面积控制在3446.10平方千米以内。

地质灾害防控线。按照“整治、管控、防控、防范”的要求，分级划定地质灾害防治分区管控线。对各类风险区防范区涉及的滑坡、崩塌和泥石流等地质灾害进行分类治理防控，市县国土空间总体规划应结合地质灾害风险调查进行细化和管控，确保区域人居环境安全。

历史文化保护线。落实文物保护单位、水下文物保护区、地下文物埋藏区、历史文化名城名镇名村和传统村落、历史文化街区、历史地段、历史建筑和古树名木等各类历史文化资源的保护范围和建设控制地带在内的历史文化保护线保护范围和管控要求。

重要资源管控线。强化水资源刚性约束，实施用水总量和强度双控，将天然水网和工程水网等重要水域空间和水源涵养区

等水资源安全保障区全面纳入水资源空间管控范围，严格水域岸线分区管理和用途管制。强化能源矿产资源开发预控，严格划定重点勘查区和重点开采区，加强对能源资源基地、规划矿区等能源矿产资源安全空间的引导和管控。管控范围在市县国土空间总体规划中具体划定。

第三节 落实主体功能区布局

落实主体功能分区。根据《四川省国土空间规划（2021—2035年）》，绵阳市中江县，资阳市乐至县、安岳县3个县（市、区）为国家级农产品主产区；眉山市洪雅县1个县（市、区）为国家级重点生态功能区；成都市锦江区、青羊区、金牛区、武侯区、成华区、龙泉驿区、青白江区、新都区、温江区、双流区、郫都区、新津区、简阳市、金堂县，绵阳市旌阳区、罗江区、广汉市，眉山市东坡区、彭山区，资阳市雁江区等20个县（市、区）为国家级城市化地区；成都市都江堰市、彭州市、邛崃市、崇州市、大邑县、蒲江县，绵阳市什邡市、绵竹市，眉山市仁寿县、丹棱县、青神县等11个县（市、区）为省级城市化地区。将成都市彭州市、绵阳市旌阳区、眉山市彭山区、资阳市乐至县等35个县（市、区）确定为能源资源富集区，成都市大邑县、绵阳市广汉市、眉山市东坡区、资阳市安岳县等18个县（市、区）确定为历史文化资源富集区。

完善主体功能区管理机制。区域重大基础设施、功能设施和产业项目，以及土地综合整治和生态保护修复等工程项目的布局实施应当与主体功能定位相匹配。市县国土空间总体规划应对乡镇主体功能定位进行统筹细化，确保主体功能区布局精准落地。涉及自然保护地、战略性矿产保障区和特别振兴区等重点区域的，应同时符合国省政策明确的管理要求。

第四节 共构“三区两山，三轴三带”的国土空间总体格局

全面落实“四化同步、城乡融合、五区共兴”和“建强动能更充沛的现代化成都都市圈”的战略部署，尊重自然地理格局、遵循经济社会发展规律，构建“三区两山、三轴三带”的国土空间总体格局，为充分发挥都市圈带动作用、更好地服务国家战略全局和全省发展大局作出更大贡献奠定空间基础。

以“三区”为基础，夯实农业安全格局。结合成都都市圈自然地理特征、水系流域范围和自然资源分布，对四川省“两区”农业空间格局的“四川盆地粮油主产区”空间布局进行深化，落实成都平原经济区“五区”中岷沱灌区、岷大平原和东部浅丘三个农业主产小区范围与相关要求，成都都市圈划定岷沱灌区、岷大平原和东部浅丘三个农业主产小区。岷沱灌区以粮油为重点，严格保护都江堰灌区农业基础空间，推行精品粮油种植和现代都市农业，积极开发后备耕地资源，大力推动现代农

业示范区建设。岷大平原以粮果为重点，保障优质粮油生产，引导发展现代化农业产业，建设特色林果、茶叶、竹业、中草药等特色农产品生产基地。东部浅丘以粮经为重点，保留丘陵缓坡农田自然分布肌理，以尊重地形地貌为前提审慎开展“坡改梯”等工程，加强农田基础设施建设，推广现代农业生产技术，在保护耕地地力的前提下，实现粮经互哺。

以“两山”为主体，完善生态安全格局。落实四川省“三屏”生态安全格局的“青藏高原生态屏障”、成都平原经济区“两山”的“龙门山—邛崃山—大相岭—小凉山和龙泉山”，成都都市圈构建以龙门山—邛崃山、龙泉山为骨架，以岷江、沱江、涪江江河生态带为脉络的山水生态网络。其中，龙门山—邛崃山以生态保护为重点，加强大熊猫、青头潜鸭等珍稀野生动植物所在生态系统的保护，从而保护生物多样性，增强水源涵养和水土保持功能；龙泉山以保护保育为主、人工辅助修复为辅，优化林种结构、提高森林质量。进一步巩固区域水土保持和生物多样性维护功能，加强对城市森林公园、湿地公园与风景名胜区的保护和发展。岷江、沱江、涪江重点强化江河生态带系统保护和综合治理，恢复水生生态，控制和引导流域沿线产业绿色转型，建设江河生态廊道。

以“三轴”为骨架，发挥辐射带动作用。落实四川省“一轴三带”城镇空间格局的“成渝城市发展主轴”以及“成德绵眉

乐雅广西攀城市发展带”，对成都平原经济区的“成绵乐发展带、遂资发展带和龙泉山东侧发展带”进一步细化，成都都市圈构建成渝城市发展主轴、成德眉发展轴和龙泉山东侧发展轴。成渝城市发展主轴依托成资渝高速、成渝中线高铁等，重点集聚先进制造、科技创新、商务办公、文化创意等功能，辐射带动成渝中部地区加快崛起。成德眉发展轴依托天府大道等，重点集聚金融科技、商业商务、文化体育、会议会展等功能。龙泉山东侧发展轴依托金简仁快速路等，重点集聚航空产业、节能环保、智能制造、检验检测、新材料和现代农业等功能，形成城镇化和产业发展新空间。

以“三带”为引领，推动全域同城化发展。落实《成都都市圈发展规划》“打造‘三带’，统筹推进重大平台联动建设，共建都市圈高能级发展的重要空间载体”的要求，成都都市圈共建成德临港经济产业带、成眉高新技术产业带、成资临空经济产业带。成德临港经济产业带协同提升物流枢纽和开放口岸功能，建设高端能源装备产业集群和“5G+工业互联网”融合应用先导区；成眉高新技术产业带协同提升现代科技服务发展能级、强化创新资源集聚转化功能，打造高新技术产业集聚地和现代服务业发展示范区；成资临空经济产业带加快形成临空经济产业专业化分工协作体系，协同提升汇聚运筹高端资源要素功能，合力打造国家级临空经济示范区。

第四章 打造新时代更高水平“天府粮仓”

第一节 加强耕地数量、质量、生态“三位一体”保护

落实习近平总书记“要严守耕地红线，保护好这片产粮宝地，把粮食生产抓紧抓牢，在新时代打造更高水平的‘天府粮仓’”指示精神，实施耕地数量、质量、生态“三位一体”保护，完善耕地保护机制，坚决守牢耕地保护红线。

稳定优质耕地数量和布局。落实最严格的耕地保护制度，从严控制占用耕地特别是优质耕地，确需占用的，应严格实施耕地占补平衡，切实做到“以补定占，实现耕地总量动态平衡”。严格耕地用途管制，积极引导耕地主要用于粮食和棉、油、糖、蔬菜等农产品生产；永久基本农田重点用于粮食生产，高标准农田原则上全部用于粮食生产。除国家计划任务内的生态退耕外，严格控制耕地转为林地、草地、园地、农业设施建设用地等。

强化永久基本农田特殊保护。严格永久基本农田的占用和补划，对能源、交通、水利、军事设施等重大建设项目选址确实难以避让永久基本农田的，经依法批准，应在落实耕地占补平衡基础上，按照数量不减、质量不降原则，在可以长期稳定利用的耕地上落实永久基本农田补划任务。建立健全永久基本农田储备区制度，优先在永久基本农田储备区补划永久基本农田。

鼓励改善永久基本农田生产条件，在土地整理复垦开发和高标准农田建设中，开展必要的灌溉及排水设施、田间道路、农田防护林等配套建设。

积极稳妥推进耕地恢复和整理复垦。以不破坏生态、不影响林地保有量和森林覆盖率目标、不涉及重要生态区或生态脆弱地区等为前提，对因农业结构调整等原因造成的耕地减少，按照“苗圃上山、果园上丘、平坝还耕”原则，综合考虑社会经济发展条件、种植作物生长周期、农民意愿等因素，稳妥推动流向其他农用地的耕地有序恢复，统筹推进农村闲置、低效建设用地整理复垦补充耕地，稳定成都平原优质耕地数量；同时，引导县（市、区）因地制宜，将苗圃、果园向浅丘、低山区域的特色农产品生产区转移，形成规模经济。

健全耕地质量调查评价与监测机制。有序开展耕地质量调查、评价及监测，全面摸清耕地质量情况，不断完善耕地质量评估机制，建立耕地质量监测网络，持续开展耕地质量监测和等级调查评价。结合年度耕地质量评估成果，定期评估耕地质量变化情况，识别耕地质量降低区域，追踪耕地质量变化原因，依据耕地质量评估成果指导开展高标准农田建设、退化耕地治理以及有针对性地开展耕地提质改造。

保护优质耕地、严控优质耕地流出。对优质耕作层分布情况进行全面摸底，进一步明确保护区域、提出有针对性的保护措施

施。对非农建设占用的优质耕地特别是永久基本农田实施耕作层土壤剥离，就近用于高标准农田建设、中低产田改造和土地复垦。

加快推进高标准农田建设。岷沱灌区、岷大平原地势低平，耕地集中连片，应加强农田基础设施建设，完善末级灌排渠系，推广节水灌溉技术，加大土壤改良和面源污染治理；东部浅丘地形复杂多样、垂直变化明显，以尊重地形地貌为前提审慎开展“坡改梯”等工程，建设水源工程、发展节水灌溉，理顺坡面水系、减少水土流失。强化对已建的高标准农田的管护，任何单位和个人不得损毁、擅自占用或者改变用途。

着力优化耕地内部结构。以耕地后备资源调查成果为基础，结合引大济岷、长征渠引水、毗河二期、团结水库、喜鹊寺水库、高景关水库、双石桥水库等水利骨干工程建设，在农业生产灌溉有保障、耕作层未被破坏的地区有序推进水田垦造工作。结合渠网的恢复与建设实施区域，依托土地综合整治项目，优先对土壤类型为水稻土的旱地分区有序推进实施“旱改水”。通过有序实施水田垦造和“旱改水”，优化耕地内部结构，争取实现成都都市圈水田数量和比例不降低。

加强耕地安全利用与分类管控。结合耕地土壤环境质量调查与类别划分，优化调整耕地利用方式，分类实施管控和污染防治。对优先保护类耕地，采取化肥农药减量增效、农田残膜和

秸秆回收利用、禽畜养殖污染防控、灌溉水污染监管等严控污染源的措施，实行严格保护。对安全利用类耕地，采用作物品种替代、土壤酸碱度调节、叶面肥喷施调控等方式，稳步推进安全利用和治理修复。对严格管控类耕地，在未治理修复达标前，严禁种植食用农产品。

开展水土流失综合治理。因地制宜、多措并举开展水土流失风险治理。在龙门山—邛崃山和龙泉山山区，重点采取工程和生物措施，通过实施修筑梯田、平整土地、种植防坡林和防冲林等，防治山区耕地水土流失；在丘陵区域，重点采取工程和农业技术措施，通过建淤地坝、修建水库、深耕改土、作物轮作、地膜覆盖等方式，防治丘区耕地水土流失。

强化农田系统生态功能。推进农田种养系统内部废弃物循环利用，降低农业生产对氮、磷化肥的过度依赖，提高农田生态系统自净能力；推进生态沟渠建设，改善农田灌溉条件和农业用水生态环境；加强耕地与周边生态系统协同，预留自然生态斑块，营造农业空间半自然生境，恢复田间生物群落和生态链；推动建设以生态沟渠、河流和田间道路为骨干的生态廊道，串联区域内农田生态网络，丰富农田生物多样性，强化农田生态系统服务能力。

落实耕地保护党政同责，全面推行“田长制”。全面压实各级党委政府耕地保护责任，逐级签订耕地保护目标责任书，作

为刚性指标严格考核。推动区域内形成市、县、镇、村四级田长和网格员责任体系，分级压实各级田长相应的耕地保护工作责任，构建责任到人、监管到位的耕地保护监管网络，形成“横向到边、纵向到底、全覆盖、无缝隙”的耕地保护机制。

实施耕地动态监测，加强耕地执法监管。实行“空天地”一体化全覆盖耕地动态监测，采取遥感影像获取、人工智能识别等手段，加强对耕地数量、布局以及作物类型、种植面积的监测。加强耕地卫片执法检查，强化对耕地保护主体责任落实情况的监督，从严处置各类违法违规占用耕地的行为，对违法占用耕地“零容忍”。

完善耕地保护补偿机制。探索完善符合区域实际的耕地保护基金使用管理办法，健全耕地保护基金筹集、发放和转移补偿机制。建立跨区域补充耕地利益调节机制，鼓励地方统筹财政资金，对承担耕地保护任务的农村集体经济组织和农户给予奖补，充分调动耕地保护积极性。

第二节 建设都市现代高效特色农业示范区

高水平建设优质粮油生产区。结合地理空间条件和水热资源，打破行政界线，以自然地理单元构建三片复合高效的粮油主产小区，全力保障国家重要初级产品供给。岷沱灌区加快推进成都、德阳“天府粮仓”核心区建设，按照农田标准化、土地股

份化、生产规模化、品种优质化、全程机械化、主体职业化、服务社会化、产品品牌化、管理数字化、效益多元化“十化同步”的要求，以园区化建设、全产业链发展的思路，以良种、良法、良制、良田、良机“五良”融合的新模式全面建设以粮为主、粮经统筹的都市现代粮油产业园。岷大平原加快推进眉山“天府粮仓”示范区建设，沿岷江流域、青衣江流域、黑龙滩灌区等建设以稻菜、稻油、稻麦、稻药高效种养为特色的水稻主产区，全面完善“田、土、水、路、电、管”基础设施，提高耕地产能和利用效率。东部浅丘在尊重自然地理条件的前提下，进行宜机化改造与田块整形，建设环带状丘陵粮经复合走廊，推广粮经复合发展，因地制宜发展“稻—菌”“麦—豆”轮作、“水旱”轮作等生态型粮经轮作模式。

推动农业园区与供应基地建设。坚持以粮为主、粮经统筹发展，做强天府农业园区，推进成都市崇州市、蒲江县、邛崃市，眉山市东坡区，资阳市安岳县、德阳市广汉市等国家现代农业产业园和四川省星级现代农业园区建设。持续现代农业产业园区建设，加大粮食园区建设，擦亮都市圈农业金字招牌。建设国家优质粮油保障基地。围绕水稻、小麦、油菜、大豆、红薯等粮油产业，加强现代农业社会化服务系统建设，建成一批优质粮油基地。建设全国绿色优质蔬菜保供基地。共建跨区域优质蔬菜保供基地，推动蔬菜生产精品化、标准化、集约化。建

设国家重要生猪生产基地。按照“规模化、集约化、生态化”发展思路，共建跨区域生猪战略保障基地，推动生猪产业向高标准现代化全产业链转型升级。

培育优势特色产业集群。聚焦成德眉资区域“川味”、水果、药、茶、酒等优势特色产业，重点培育“川味”、柑橘（柠檬）、川药、茶业、酒业五大骨干优势特色产业集群，按照打造“地道川产”“特色川味”“品质川供”的思路，构建区域特色农产品体系，促进特色农产品输出向多元的产品、文化以及产业体系输出转变。

加强现代农业装备支撑。依托农业和机械科研机构，共建西南农业智能装备科技创新中心，发挥成都、德阳等地智能制造、电子信息等产业发展优势，推进“研发+制造”深度融合。

深入实施种业振兴行动。建成用好四川省种质资源中心库，加快建设天府万安实验室、天府种业实验室等创新平台，推进种业创新中心建设。支持国家级制种基地和良繁基地建设，推动国省种业园区提档升级，促进都市圈特色种业发展。大力推广主要粮油作物当家品种，在粮油大县建设当家品种展示和示范基地。

强化农业科技引领。全面落实“藏粮于技”战略，促进农业科技合作发展，强化农业科技创新与转化。支持都市圈建设农业科技高能级创新平台，持续推进成都国家现代农业科技创新

中心核心区建设。重视农业科技项目建设，加快推动眉山市东坡永丰片区“天府粮仓”核心区水稻技术推广研究中心建设。充分利用全国农业科技成果转化大会，推动都市圈农业科技成果转化应用。

培育农业会展博览产业。依托中国天府农业博览园赋能现代乡村发展，鼓励有条件的地区培育专业化农业会展博览展区，完善展览交易、主题会议、文化体验等设施配套，增强农业会展博览功能，完善农业高端服务功能，推动农业高质量发展。

第三节 全面推进乡村振兴

以片区重塑乡村经济地理格局。坚持经济区与行政区适度分离，按照“地缘相近、交通相连、产业相关、人文相通”的原则，结合区位条件、产业基础、资源禀赋等划分乡镇级片区，统筹新型城镇化发展和乡村全面振兴，建强县域经济发展支点。持续提升乡村产业发展、乡村建设和乡村治理水平，推动更高水平的城乡融合发展。以乡镇级片区为单元，编制镇级国土空间总体规划，重塑乡村经济地理格局，引导资源要素有序流动和科学配置，构建与人口产业分布更加适应的公共服务和基层治理体系。以片区为单元统筹产业布局、资源配置、公共服务设施配置、基层治理，实施城乡水务一体化，助推乡村全面振兴。

建设乡村振兴示范走廊。按照城市和乡村融合的理念，合力共建蜀山乡韵、山水乡旅、大美田园、天府农耕、秀湖云田5条各具特色的乡村振兴示范走廊，串联乡镇级片区内特色农业产业资源、生态要素、旅游资源、历史文化等重要资源，植入创新、文化、旅游、商贸等功能，推动城乡要素充分流动，实现乡村与城市融合发展。蜀山乡韵乡村振兴走廊位于龙门山山前，依托蒲新路、川西旅游环线、成都都市圈环线高速等，发挥都江堰—青城山、九顶山等优势资源和文化资源，展示龙门山及龙门山前乡村旅游景观，探索山地生态价值转化和“两山理论”实践的创新模式。山水乡旅乡村振兴走廊位于成都都市圈东部，依托金堂大道、乐金快速路等，发挥中江县中药材现代农业园区、金堂县粮食现代农业园区等现代农业园区优势，展示龙泉山与深丘地区农业景观，推动农商文旅体融合发展，打造山水交融的景观体验。大美田园乡村振兴走廊位于龙泉山城市森林公园以西平坝地区，依托天府大道北延线、成温邛高速、成都第二绕城高速等，发挥崇州优质粮油产业园等国家级农业园区优势，展现沃野千里、阡陌交错的田园风光。天府农耕乡村振兴走廊位于成都都市圈南部，依托东山大道、成新蒲快速路等，发挥蒲江特色水果现代农业产业园等农业园区优势，结合丹棱桔橙、蒲江猕猴桃等特色水果，展示规模化田园现代农业与浅丘地区特色农业的美景。秀湖云田乡村振兴走廊位于龙泉山城

市森林公园以东，依托金简黄快速路、成简快速路等，发挥三岔湖、龙泉山等自然资源优势，展示天府国际机场周边湖光山色及乡村大地景观。

第四节 推动实施土地综合整治

因地制宜确定土地综合整治分区。秉持国土空间整体保护、全要素系统整治的理念，坚持山水林田湖草一体化保护和系统治理，统筹推进土地综合整治，有序开展农用地整治、建设用地整理、乡村生态保护修复、历史文化保护和风貌整治。结合地形地貌、土地利用现状、发展需求等因素，以解决实际问题为导向，合理构建龙门山—邛崃山山区、龙泉山山区、龙泉山西侧平原区、龙泉山东侧丘陵区四类土地综合整治分区。以土地综合整治为平台和抓手，优化国土空间保护开发利用格局，促进农业、生态、建设空间布局更为合理，推动耕地“三位一体”保护，提升土地节约集约利用水平、促进资源要素高效精准配置，改善乡村生态环境和景观风貌，保护修复历史文化资源。探索“土地综合整治+”的模式，延长产业链和价值链，提升一二三产业融合发展水平，助力乡村地区高质量发展和乡村振兴。

龙门山—邛崃山山区主要整治任务。整体实施森林系统质量提升，防治山体滑坡、泥石流等地质灾害和水土流失。加强天

然林、公益林的管护维育，加强大熊猫、川金丝猴等国家重点保护野生动物栖息地保护和迁徙鸟类及其停歇地、觅食地的保护，进一步连通各类生态廊道，推进水源涵养和水土保持。有序推进生态移民和地质灾害避险搬迁，开展工矿废弃地复绿，修复破损山体。盘活存量建设用地，完善青城山—都江堰风景名胜区、龙门山风景名胜区等区域内公共服务和基础设施配套，实施风貌整治和功能提升。有序腾退闲置建设用地，引导农村居民向低山区域、无地质灾害威胁区域适度聚居。

龙泉山山区主要整治任务。龙泉山生态核心保护区（生态保育区）开展以生态保护修复为主的整治行动，开展水土流失综合治理，通过储备林建设提高森林覆盖率。有序推动生态移民，引导建设用地减量化发展。生态缓冲区内开展以生态保护与农用地整理为主的整治行动，按照“宜耕则耕、宜林则林”的原则，发展现代林业，保留优质林盘，开展低效林改造。完善山区农田水利设施，打造生态型农田。生态游憩区内开展以优化用地布局、产业融合为导向的土地综合整治行动，强化生态沟渠、路网等配套设施建设，实施农村居民点集聚和低效建设用地整治，促进产业融合发展，实现生态价值转化。

龙泉山西侧平原区主要整治任务。以优化农用地结构、建设用地空间布局为重点开展土地综合整治。推动低效园林地以及低效建设用地复垦复耕，科学评估耕地后备资源开发潜力，适

度推进耕地后备资源开发，增加耕地数量。加强平坝地区高标准农田新增建设和改造提升，完善农田基础设施配套。修复受污染农田土壤环境，通过保护农田半自然生境、构建农田生态网络等方式，改善农田生态。开展分散居民点整治复垦，建设“小规模、组团式、微田园、生态化”农村新型社区，实现农村居民适度聚居，严格控制人均宅基地使用面积。通过局部改建、修缮翻新、功能置换、配套新建等措施，推进低效闲置用地盘活，提高农村建设用地利用效率，促进土地节约集约利用。开展农村人居环境综合整治，打造特色林盘聚落，建设绿色宜居乡村。

龙泉山东侧丘陵区主要整治任务。以综合治理水土流失和提高建设用地利用效率为重点开展土地综合整治。以尊重地形地貌为前提审慎开展“坡改梯”和“旱改水”工程，综合治理水土流失，强化缓坡地水土保持功能。建设丘陵地区高标准农田，完善农田灌排设施，推进高效节水灌溉。鼓励离乡农民腾退宅基地，引导散居农民适当集中居住。实施乡村工业用地治理，引导工业用地向镇区、产业园区集中，实施乡村工业用地生态修复。采取生活污水治理、环境风貌整治等措施，因地制宜改善农村人居环境。

第五章 筑牢长江上游生态屏障

第一节 构建以大熊猫国家公园为主体的自然保护地体系

整合原有各级各类自然保护地，构建由 1 个国家公园、3 个自然保护区、23 个自然公园（湿地公园、森林公园、地质公园、风景名胜区）组成的自然保护地体系。

共建大熊猫国家公园。按照“以大熊猫保护为核心，以自然生态系统原真性、完整性保护为基础”要求，协同推进德阳、成都、眉山共建大熊猫国家公园，为大熊猫及其伞护动植物物种的生存繁衍保留良好的生态空间，确保大熊猫种群稳定繁衍。成都市都江堰市、彭州市，德阳市什邡市、绵竹市，协同推进大熊猫国家公园岷山片区建设，加强原生栖息地保护。成都市崇州市、大邑县，眉山市洪雅县共同建设大熊猫国家公园邛崃山—大小相岭片区，加强局域种群保护，提升种群规模。加强两片区的种群交流，结合大熊猫种群分布特征、种群交换情况、栖息地、繁殖地以及迁徙、觅食路线，在受道路等人为阻隔影响的重要栖息地共建大熊猫关键生态廊道。

严格保护自然保护区。严格保护 3 个自然保护区，包括四川龙泉湖省级自然保护区、四川鸭子河自然保护区、四川周公河珍稀鱼类省级自然保护区。重点保护典型的自然生态系统、珍稀濒危野生动植物种的天然集中分布区，维持和恢复珍稀濒危

野生动植物种群数量及赖以生存的栖息环境，禁止在自然保护区内进行砍伐等人类活动、严格约束自然保护区的旅游与生产经营活动。

严格保护自然公园。严格保护 23 个自然公园，包括四川新津白鹤滩国家湿地公园、四川绵竹清平—汉旺国家地质公园、四川瓦屋山国家森林公园、四川安岳恐龙化石群省级地质公园等。持续夯实重要自然生态系统、自然遗迹和自然景观的保护力度，强化具备生态、观赏、文化和科学价值等可持续利用区域的生态保护。

第二节 建设生物多样性保护网络

加强珍稀野生动植物保护。加强都市圈内野生动植物保护，重点保护大熊猫、雪豹、川金丝猴、绿尾虹雉等国家一级保护动物，小熊猫、黑熊、大鲵、红腹锦鸡等国家二级保护动物；珙桐、红豆杉等国家一级重点保护野生植物，连香树、楠木、香果树等国家二级重点保护野生植物；蓝吻鲟、虎嘉鱼等国家一级重点保护鱼类，胭脂鱼、长薄鳅等国家二级重点保护鱼类。

保护关键生物多样性地区。明确生物多样性保护关键区域。根据《四川省国土空间规划（2021—2035 年）》，进一步明确岷江—横断山北段等生物多样性保护关键区域，包括龙门山—邛

岷山等区域，涉及成都、德阳、眉山3市。重点对龙门山—邛崃山区域开展生物多样性本底综合调查和评估，推进生物多样性保护战略与行动。

根据区域特征实行差异化保护。龙门山以成都市彭州市、都江堰市，德阳市什邡市、绵竹市为主，协同持续保护大熊猫、雪豹、小熊猫、高山杜鹃等野生动植物，强化大熊猫九顶山种群、西岭雪山—夹金山种群及其栖息地保护，促进大熊猫孤立种群复壮；邛崃山以眉山市洪雅为主，加强大熊猫邛崃山种群栖息地保护和生态质量提升。重点保护四川大熊猫栖息地世界自然遗产（成都片区），涉及成都市崇州市、都江堰市、邛崃市和大邑县，按照《四川省世界遗产保护条例》相关要求，禁止在世界遗产保护范围内开展损害或者破坏世界遗产真实性和完整性的行为。龙泉山以成都市金堂县、龙泉驿区、四川天府新区直管区、成都东部新区，德阳市中江县和眉山市仁寿县为主，协同重点保护白肩雕、乌鸫、红嘴蓝鹊等重要物种，重点提升整体生境质量。

加强重要水生生物迁徙通道保护。加强岷江、沱江、涪江流域水生生物的保护，重点保护蓝吻鲃、虎嘉鱼、胭脂鱼、长薄鳅等珍稀濒危、特有物种的重要水域自然生境，严格保护产卵场、索饵场、洄游通道等关键生境。加快推进重要生境协同管护，重点保护岷江长吻鮠国家级水产种质资源保护区（眉山

市青神)、鄞江黄颡鱼国家级水产种质资源保护区(德阳市中江)、周公河珍稀鱼类省级自然保护区(眉山市洪雅),丰富水生生物多样性;涉及水产种质资源保护区、珍稀鱼类自然保护区的县(市、区)应建立常规性、长期性监测平台,逐步施行全面禁捕,科学开展增殖放流、资源养护等活动;位于水产种质资源保护区、珍稀鱼类自然保护区的上、下游县(市、区)应协同开展水环境质量监测,共同保护水生生物迁徙通道。

保护重要候鸟迁飞通道。成都、德阳、眉山协同共保川南—龙泉山脉—秦岭(沿岷江)候鸟迁飞通道,开展天然林保护、低效林改造,加强龙泉山森林植被修复,提升通道完整性;围绕踏脚石、迁徙生态带和保护区等候鸟驿站关键因素,开展候鸟迁飞通道沿途森林、湿地等生态系统的保护修复,打通动物迁移“断点”。加强岷江、沱江、涪江流域,三岔湖、白鹤滩等河湖湿地区域迁飞廊道和栖息环境建设,形成候鸟迁飞保护网络,保障候鸟迁飞安全。

第三节 统筹生态资源保护利用

构建“两山共保”的山体保护利用体系。筑牢生态屏障,加强龙门山—邛崃山、龙泉山山体保护与利用,统筹修复山体生态,保护生物多样性,发挥生态多元价值。成都市大邑县、崇州市、都江堰市、彭州市和德阳市绵竹市、什邡市协同推进龙

门山保护与利用，成都市邛崃市和眉山市洪雅县、丹棱县协同推进邛崃山保护与利用，结合大熊猫国家公园、四川云湖国家森林公园、四川瓦屋山国家森林公园等自然保护地，将龙门山—邛崃山打造为适宜大熊猫、川金丝猴等国家重点保护动物的栖息地。严守生态保护红线，整体提升森林生态系统的质量和稳定性，塑造成都都市圈西部重要的生态屏障。德阳市旌阳区、中江县，成都市金堂县、青白江区、龙泉驿区、成都东部新区、四川天府新区直管区和眉山市仁寿县协同推动龙泉山保护与利用，高质量打造龙泉山城市森林公园，筑牢城市绿心生态本底。推动龙泉山分区管控、分类保护，生态核心保护区（生态保育区）以生态保护、修复为主；生态缓冲区以发展现代农林业为主；生态游憩区以景观建设和游憩活动为主。

构建“三江共治”的水体保护利用体系。制定严格的河湖保护目标，确保岷江、沱江和涪江水资源开发利用应符合流域水量分配管控指标和重点河湖生态流量保障目标。协同推进“三江”流域水体保护、水环境治理和水土流失综合治理。以岷江、沱江、涪江流域及其支流为主要脉络，开展水陆域整体保护、系统治理、综合整治。推动实施受污染小流域综合整治。改造修复主要河流的河床生态，改善河流水质和生态环境。建设重点水源和调蓄工程，提升河湖调蓄功能。以小流域为单元开展水土流失综合治理，通过种植人工林草，修建蓄水池、沉沙凼

— 42 —

等小型水利水保工程，提高拦沙、保水、蓄水等防御能力，减轻水土流失。加强“三江”流域河湖水域岸线管理保护。依据《四川省岸线保护和利用规划》划定岷江、沱江干流河湖岸线功能分区，按照岸线保留区、岸线控制利用区、岸线开发利用区等岸线功能分区负面清单进行严格管控。推进“三江”流域水源多重利用。以岷江、沱江和涪江为脉络，积极开辟新水源，推动引大济岷、长征渠引水、毗河二期等水利工程开工建设，规划建设清平水库、通江水库、团结水库、金花寺水库等大中型水库工程，促进调节生态供水局部失衡问题。提升再生水利用率，积极推动生活污水再生利用，与污水处理设施建设规划同步完成再生水利用方案，按照“集中利用为主、分散利用为辅”的原则，推进再生水利用设施建设。落实严格的河湖保护制度。全面深化“河长制”，严格落实地方水环境保护主体责任。强化水源地风险防范，加强企业突发环境事件风险评估，推动企业完善环境应急预案并备案，落实环境风险防控措施。有序推进美丽河湖保护与建设。聚焦岷江、沱江等已实现稳定达标，水资源、水生态、水环境等流域要素系统保护取得良好成效的河湖，分批有序推进各地美丽河湖保护与建设，实现都市圈河湖“有鱼有草”“人水和谐”的美丽景象。

构建“分类保护”的森林资源保护利用体系。全面保护森林生态系统，分级分类开展都市圈森林资源保护与质量提升，逐

步增强生态质量和碳汇功能。分级分类保护森林资源，共同实施林地分级管理，加大对高等级林地的保护力度，严格限制高保护等级林地转为低保护等级林地。实行“天然林—公益林—商品林”分类保护。优先保护天然林，全面停止天然林商业性采伐，不得将天然林改造为人工林，加强天然林管护能力建设。加大公益林保护力度，不得擅自将公益林改造为商品林，重点保护龙门山—邛崃山公益林，通过林分改造、森林抚育提高公益林的质量和生态保护功能。积极培育商品林，在不破坏生态的前提下，充分挖掘林地生产潜力，提高商品林经济效益。严格林地用途管制。严格执行限额采伐和凭证采伐的管理制度。限制工矿开发占用林地，规范商业性经营使用林地，制定占用征收林地项目禁止和限制目录，全面落实森林效益补偿基金制度和管护责任制。科学开展造林绿化。合理安排绿化空间，协同推进龙泉山等重点区域持续开展造林绿化。在符合国省政策的前提下巩固退耕还林成果，提升退耕还林质量效益。在大型水电站库区周边及重要水库和饮用水水源地沿岸，营造水源涵养林和水土保持林。科学评估生态系统碳储量本底及变化、增汇潜力和碳汇格局，巩固提升龙门山—邛崃山、龙泉山的绿化质量，增强生态系统固碳能力。

构建“沿江多点”的湿地资源保护利用体系。统筹湿地保护，提升湿地生态系统质量和功能。对现状湿地进行保护修复，将

城市湿地的合理开发利用纳入城市水系的系统规划和管理体系，加强小微湿地的建设和保护，提升城乡环境和水质量。统筹开展岷江、沱江、涪江沿线及长滩湖湿地、柴桑河湿地等重要湿地资源的保护与保育，实现现有湿地资源的有效保护；携手开展区域湿地环境污染的联防联控联治，推动湿地生态系统的保护与修复，为成都都市圈提供生态支撑。

划定生态管控分区，协同实施分类管控。综合考虑都市圈范围内生态保护重要、生态功能显著的区域，结合生态保护红线、自然保护地、“双评价”结果及相关管控需求，科学划定生态保护区、生态控制区两级生态管控分区，加强跨市域协同分类管控机制。生态保护区为生态保护红线，是具有核心生态功能，必须强制性严格保护的天然区域，主要分布于龙门山—邛崃山，需严格按照生态保护红线的管控要求进行管理，严格限制人类活动，以加强自然生态系统原真性、完整性保护为基础，不断提升生态系统功能。生态控制区为未纳入生态保护红线的其他生态空间，是生态保护区外，需要予以保留原貌、强化生态保育和生态建设、限制开发建设的区域。规划以关键生境集中连片、生态系统原真完整、生态系统结构可持续性为原则，将龙门山低山区、龙泉山城市森林公园、国家重点保护野生动物栖息地等区域确定为生态控制区，需建立协同保护机制、严格管控建设行为，共同加强自然生态系统原真性、完整性保护。

第四节 分区开展生态修复治理

以系统解决核心生态问题为导向，按照整体保护、系统修复、综合治理的要求，坚持节约优先、保护优先、自然恢复为主的方针，坚持山水林田湖草一体化保护修复，以重要山脉和流域为单元，合理划定生态修复重点区域，明确生态保护修复重点任务和对策，有序开展生态系统保护修复，推动实现受损生态系统恢复、生态系统稳定性增强、生态系统质量提高、生态系统服务和供给功能增强、生态系统固碳能力提升。统筹推进重点流域水环境综合治理和生态修复工程、矿山地质环境整治和地质灾害防治工程、绿色基础设施和泛生态网络建设工程。

龙门山—邛崃山生物多样性保护与水源涵养区。落实岷山—大渡河流域生物多样性保护和水源涵养重大工程的主要任务，在成都、德阳、眉山统筹部署龙门山—邛崃山生物多样性保护和水源涵养工程。加强龙门山区域内大熊猫、羚牛、川金丝猴、雪豹等珍稀动物的生物栖息地保护，修复大熊猫国家公园基因交流走廊带，推动生态廊道建设，维护生物多样性。推进龙门山—邛崃山内森林生态质量提升，加强天然林、公益林管护，开展低效林地改造，实施疏林地和未成林地改良，营造水源涵养林和水土保持林，构建森林保护网络，提高森林覆盖率。在邛崃山区域内通过生态还林还草、受损植被恢复等工程，综合

防治水土流失。采取避险搬迁或工程治理措施，积极开展地质灾害防治和矿山修复治理。

龙泉山西侧成都平原生态修复和人居环境提升区。落实成都平原人居环境提升与川中丘陵水土流失综合治理重大工程和“六江”生态廊道建设项目的重点任务，在成都、德阳和眉山重点推进成都平原重点流域修复和人居环境提升工程。以岷江及其支流为主要脉络，完善水网工程建设和重要支流岸线生态修复，加强流域综合治理，提升流域水土保持能力。以土地综合整治为抓手，有序开展农田生态修复，减少农业面源污染，推进农田生态沟渠建设，提高农田生态功能。推进乡村国土绿化，保护和修复川西林盘，打造特色林盘聚落，扩大绿地空间，有效改善人居环境，提升生活空间中生态系统的质量和稳定性。

龙泉山东侧川中丘陵水土流失综合治理和水生态修复区。落实成都平原人居环境提升与川中丘陵水土流失综合治理重大工程和“六江”生态廊道建设项目的重点任务，4市协同开展川中丘陵水土流失综合治理和水生态修复工程。加强丘陵地区水土流失综合治理，以尊重地形地貌为前提审慎开展“坡改梯”、生态还林工程，建设农田林网和河流入水前植被缓冲带。推动发展丘陵地区立体循环农业，完善田间灌溉系统，着力提升丘陵地区的抗旱能力，以新增蓄水和水源保障建设为重点，修建毗河二期等引水工程及团结水库、朝阳水库等大中型水库。实施

沱江、涪江流域生态修复，推进沱江、涪江流域协同治理，统筹推进流域水环境治理与防洪涝工程建设，开展工业点源污染、农业面源污染以及城市内源污染治理，提升沱江、涪江水环境生态质量，建设长江流域水生态廊道，优化沱江干流及其支流、涪江支流形成的生态水系网。

龙泉山生物多样性保护与生态系统修复区。以龙泉山城市森林公园建设为契机，在成都、德阳、眉山协同开展龙泉山土地综合整治和森林公园建设工程，推动生态移民。在龙泉山分区推动山体保护修复，采取山地植被补植修复、防护绿地生态恢复等方式，改善山体植被破坏、生态景观破碎化等问题。在山前沟渠、塘、湖等区域，实施水环境治理和水生态修复，通过污染源控制、水体水质净化、生态补水等措施，提升河流和湖泊等生境质量。协同推进植树造林、水土流失综合治理，实施天然林和储备林保护，提高山脊生态公益林数量和丰富度，实施低效林改造，保护自然和半自然生境，提高森林覆盖率。

实施生态修复和综合整治重大工程。重点实施龙门山—邛崃山生物多样性保护和水源涵养工程、龙泉山土地综合整治和森林公园建设工程、成都平原重点流域修复和人居环境提升工程、川中丘陵水土流失综合治理和水生态修复工程，推动土地综合整治和生态修复项目立项实施。

第五节 建设绿色低碳都市圈

锚定美丽中国建设目标，积极稳妥推进碳达峰碳中和，聚焦能源、产业、交通等关键领域，科学确定绿色低碳发展目标，加快发展方式绿色转型，共建绿色低碳都市圈。

严格落实能耗双控及碳排放双控要求。实施工业能效赶超行动，严格实施固定资产投资项目节能审查，坚决遏制高耗能、高排放、低水平项目盲目发展，加强重点用能单位节能管理。提高非化石能源比重，推进近零碳排放区示范工程。依托天府永兴实验室，加强低碳技术科技攻关。完善“碳惠天府”机制，实施碳资产提升行动。科学分解能耗双控、碳排放双控指标，推进减污降碳协同增效，稳妥有序、循序渐进推进碳达峰行动。

推进生产生活绿色化。深入推进产业园区绿色化、循环化改造，加强大宗固体废弃物综合利用，共建城市废弃物资源循环利用基地和再生资源分拣中心。推进传统行业绿色转型和升级改造，引导企业参与绿色电力交易，全面推进清洁生产，推广使用绿色建材。建立环保产业联盟，联合发展节能环保产业。大力推广运用环境标志产品、有机产品等绿色产品，坚决制止餐饮浪费行为，促进塑料垃圾源头减量。提高公交出行分担率，协同推广新能源汽车，统筹布局电动汽车配套设施。

探索建立生态产品价值实现机制。加快建设西部生态产品交

易中心和全国碳市场能力建设（成都）中心，推进用能权有偿使用和交易试点、四川天府新区国家气候投融资试点，建立健全排污权、水权、林权交易市场。探索构建生态产权制度，完善生态产品调查监测制度，清晰界定生态产品权责归属。建立生态产品价值评价体系，开展基于特定地域单元的生态产品价值核算，探索形成生态产品价格形成机制。建立生态产品经营联合开发机制，共同打造区域品牌。健全沱江、岷江流域横向生态保护补偿机制。

第六章 构建多中心网络化的城镇空间

第一节 构建大中小城市和小城镇协调发展的城镇体系

顺应城镇空间内涵式集约型绿色化发展要求，深入推进以人为本的新型城镇化，有序推进农业转移人口市民化，稳步提升城镇化水平和质量，形成“极核引领、轴带串联、多点支撑”的多中心网络化都市圈城镇发展格局，形成“都市圈中心城市—都市圈副中心城市—功能节点城市—中心镇—其他镇”五级城镇体系。

提升都市圈中心城市功能。都市圈中心城市为都市圈发展核心，是引领区域高质量发展的核心增长极和动力源，包含成都市中心城区及东部城区。成都市中心城区及东部城区建设成为西部经济中心、科技创新中心、对外交往中心，全国先进制造业基地。

完善都市圈副中心城市功能。都市圈副中心城市为都市圈发展重要支撑，是带动区域高质量发展的重要增长极，包括德阳市中心城区、眉山市中心城区、资阳市中心城区。德阳市中心城区建设成为世界级重大装备制造研发基地、现代化美丽宜居公园城；眉山市中心城区建设成为弘扬三苏文化的国家历史文化名城、成都都市圈先进制造业现代服务业高地、宜居宜业智慧公园城市；资阳市中心城区建设成为成都都市圈副中心、成

渝中部先进制造业新高地、山水丘陵宜人公园城市。

增强功能节点城市承载能力。功能节点城市为都市圈有一定人口规模和区域影响力，对邻近地区产生辐射和示范效应的城市，承担都市圈特定领域的专业职能，辐射带动周边区域发展，包括成都市都江堰城区、彭州城区、邛崃城区、崇州城区、金堂县城、大邑县城、蒲江县城等，德阳市广汉城区、绵竹城区、什邡城区、中江县城等，眉山市仁寿县城、视高区域、青神县城、丹棱县城、洪雅县城等，资阳市安岳县城、乐至县城等。功能节点城市作为扎实推进城乡融合发展的重要切入点，应切实增强人口和产业的吸纳集聚能力，强化与都市圈中心城市、都市圈副中心城市在特定领域的专业分工，主动承接人口、产业、功能，探索与4市中心城区一体发展的有效路径，重点推进交通设施互联互通、主导产业链式配套、公共服务便利共享。

择优培育中心镇。中心镇为都市圈内优势突出、产业实力较强、基础条件较好、公共服务较优、发展潜力较大，能辐射带动周边镇（街道）发展的建制镇（街道），是县域城镇化的重要载体。中心镇应着力提高保障承载能力，引导人口、资源和要素向中心镇集聚，集中资源做强公共服务功能、缩小城乡公共服务差距，在乡镇级片区内发挥人口集聚、产业集中、要素集约、功能集成、公共服务支撑的作用，建成片区功能的集聚中心和县域经济的新支撑。

因地制宜发展其他镇。其他镇为各县（市、区）非中心镇的其他建制镇（街道），发挥对周边乡村地区的辐射带动作用。其他镇应巩固基本功能，保持公共服务不减弱、基础设施不降低。

第二节 加快建设成德眉资创新共同体

构建以西部（成都）科学城为引领的区域创新体系。坚持以科技创新引领高质量发展，实施前沿科技攻坚突破行动，优化创新资源布局，加强科技创新能力建设。立足4市科技创新和产业发展优势，以科技创新推动产业创新，加快创新链产业链深度融合，构建以西部（成都）科学城为引领，都市圈高校及高新技术产业平台等为支撑的“一核四区多节点”高能级区域创新体系。推动西部（成都）科学城与重庆两江协同创新区、西部（重庆）科学城、中国（绵阳）科技城合作共建西部科学城，打造成渝绵“创新金三角”。“一核”集中打造成都科学城，建设西部地区重大科技基础设施、科研院所和大学创新平台汇集区，围绕网络安全、航空航天、生命科学等领域，建设国家实验室、天府实验室、国际技术转移中心等，打造高端创新资源承载地和重大原始创新策源地。“四区”重点建设新经济活力区、生命科学创新区、成都未来科技城、新一代信息技术创新基地，建成创新功能突出、创新服务完善、主导产业领先的“二次创新”承载地。“多节点”围绕产业协同建设以技术转化和应用创

新为主的多个创新节点。

建设科技创新走廊。发挥成都技术转化优势和德阳装备制造优势，依托天府大道北延线、市域（郊）铁路 S11 线汇聚科创要素，建设天府大道北延线科创走廊，打造成成都都市圈科技成果转移转化先导区、世界级清洁能源装备制造基地。发挥成都创新策源优势和眉山规模生产优势，依托天府大道南延线、市域（郊）铁路 S5 线等加速创新资源集聚，建设天府大道南延线科创走廊，打造“从 0 到 1”原始创新突破、“1 到 100”应用研究和产业发展一体贯通的全链条创新体系，打造成渝综合性科学中心核心承载区，具有全国影响力的创新策源地。发挥成都空港优势和资阳临空优势，依托市域（郊）铁路 S3 线，建设成资协同开放走廊，打造成成都都市圈未来产业技术创新集聚区，链接全球的临空智造新高地。

第三节 共建高能级产业生态圈

共同实施产业建圈强链。落实省委十二届三次全会“深入推进新型工业化加快建设现代化产业体系”和省委十二届五次全会“以发展新质生产力为重要着力点”的总体要求，立足成都都市圈产业基础，以“强链条、育集群、建体系”为主线，以产业跨区域建圈强链为路径，推进创新链紧密协同、产业链深度耦合、人才链交互共享、资金链精准配置。德阳、眉山、资

阳充分发挥各自产业优势，加强与成都的协同错位耦合，强化产业分工协作，以创新为主导加快发展新质生产力，统筹推进传统产业迭代升级，培育壮大低空经济等新兴产业，抢先布局未来能源（含氢能）等未来产业，共建电子信息、航空航天等跨区域高能级产业生态圈，形成“研发+转化”“总部+基地”“终端产品+协作配套”等产业互动新格局，共同建强全省新质生产力发展主引擎。

共建先进制造业产业集群。落实省委十二届三次全会“建强成都都市圈先进制造业核心区”要求，加快构建链式关联、梯度布局、协同融合的制造业发展格局。推动产业深度转型升级，强化特色优势产业科技赋能，共建电子信息、装备制造产业集群；深入推进制造业智能化改造和数字化转型，培育壮大新兴产业和未来产业，共建生物医药、轨道交通、航空航天、绿色低碳等产业集群。聚焦新型显示、轨道交通、航空装备、新能源汽车、绿色食品（调味品）、医美服务、清洁能源装备、锂电、医疗器械（口腔医疗）等领域，联动打造9条标志性产业链。围绕产业集群和9条标志性产业链，联合培育一流“链主”企业、打造承接产业转移示范区、共建紧密跨区域供应链网络；加速补齐技术平台、检验检测中心、数据中心、物流中心等关键配套，共建基础性功能性配套体系。

共建现代服务业产业集群。促进现代服务业同先进制造业深

度融合，共建文化旅游、现代商贸、现代金融、现代物流、会展经济等现代服务业产业集群，共筑现代服务业高地。协同发展文化旅游产业，整合都市圈内的文化旅游资源，强化文创产业协作，联合打造文化主题游、休闲度假游、户外运动游、美食体验游、博物馆旅游等精品线路与产品。协同发展现代商贸产业，提升城市商贸服务功能，推进电子商务产业应用，构建都市圈商贸体系。协同发展现代金融产业，开展绿色金融、普惠金融、科创金融等创新工作，增强金融服务实力与经济能力。协同发展现代物流业，统筹规划建设重要物流节点，促进物流设施一体化运营。协同发展会展经济产业，整合会展平台、提升博览活动国际影响力，争取国际展会、协同发展会展配套服务。

第四节 推进建设用地节约集约利用

提升工业用地效益。鼓励探索“工业上楼”，完善工业用地控制指标体系，提升工业空间使用效率，对照“环保安全、减振隔振、工艺需求、垂直交通和设备载重”五要素模型，探索形成成都都市圈共用的“工业上楼”引导规则。盘活利用低效工业用地，全面清理核查低效工业用地，按照“一地一策”“一企一议”的原则，统筹推进分类处置，通过采取投产促建、转型升级、政府收储、联合开发等措施，切实有效促进低效工业

用地盘活利用。

盘活存量建设用地。按照“增存挂钩”要求，全面开展批而未征、征而未供、供而未用、用而未尽土地清理调查，加快存量闲置土地的分类处置。坚持“凡用地、先挖潜”原则，推动实行年度新增建设用地计划与市县处置存量建设用地相挂钩、新增工业用地计划与产业园区盘活存量用地相挂钩的政策机制。建立多部门土地供应和供后监管联动机制，加大重点产业项目土地要素保障。对城镇存量建设用地进行重点研判，在判识低效用地类型的基础上，积极采取人居环境提升、产业转型升级优化、集中成片开发等方式进行更新改造、同步探索多方收益共享机制，积极推动城镇低效用地再开发。充分发挥市场在资源配置中的决定性作用，加快建立城乡统一的土地市场。在规范建设土地一级市场的同时，健全完善土地二级市场，出台建设用地使用权转让、转租、抵押等配套办法，推动存量建设用地顺畅流转和高效利用。

推动重大基础设施用地节约集约利用管理。统筹协调、合理编制各类基础设施建设规划，制定节约集约的各类设施建设用地分类控制标准，严格节约集约用地评价，避免土地资源浪费。强化规划引领，做好铁路、高速公路、城市快速路、国省干线公路等线性基础设施的统筹规划。对能源、交通、水利等基础设施建设项目的选址和用地规模，结合技术指标、经济指标和

用地标准等进行充分论证，严格执行各类工程项目建设用地定额标准，优化设计方案。在满足相关规范要求的前提下，推动4市高速公路、快速路等重大交通基础设施用地标准统一。

推动地下空间综合利用。按照安全优先、集约高效、互联互通、平战结合的原则，统筹布局地上地下空间，探索利用地下空间建设市政、交通等配套设施，引导城市地下空间高效、集约、协调发展。4市国土空间总体规划结合自然地质条件、城市生态格局、历史文化保护等因素，开展地下空间利用适宜性评价，合理划定地下空间开发利用分区。

第七章 守护战略资源和人居环境安全

第一节 强化水安全保障

建设节水型都市圈。实施用水总量和强度双控行动，加强农业节水增效、工业节水减排、城镇节水降损，强化水资源统筹调度管理，缺水地区应将非常规水纳入水资源统一配置，加强非常规水多元、梯级和安全利用。成都、资阳推动区域再生水循环利用试点，建设国家节水型城市，德阳、眉山建设省级节水型城市。

完善水资源保障体系。提升多水源保障能力，以岷江、沱江、涪江天然水系为基础，以都江堰等人工渠系为补充，以紫坪铺等水源调控工程为节点，打通大渡河与岷江间跨流域水资源配置通道，加强本地水源与外调水源互联互通，保障都市圈生态、农业、城镇用水安全。推进大中型水利工程建设，推进城市应急备用水源建设，提高城市供水安全保障能力。加强乡村水务建设，实施都江堰等大型灌区续建配套与现代化改造，实施小型水源工程和抗旱应急水源工程，保障都市圈农业用水。

加强水资源安全空间保障。在节约集约利用的前提下，保障重点水利工程用地需求，严格保护重要水源涵养区、水库库区、骨干引水渠道、县级以上集中式饮用水水源保护区等。加强地下水资源与地面沉降监测。建立地下水分区管理机制，开展地

下水污染防治重点区划定，评估地下水功能价值、脆弱性、污染源荷载。根据划定结果聚焦重点区域，差异化提出地下水污染防治重点区任务措施。协同地表水和地下水监管，在地表水、地下水交互密切且污染源分布较多的典型地区开展污染综合防治试点。强化地下水型饮用水水源地保护，推动县级及以上城市浅层地下水型饮用水水源补给区划定，对取水口位置发生变化、水质不稳定的已划定保护区应及时调整。

统筹跨界流域协同治理。加强沱江上游化工园区综合整治力度。加强岷江、沱江沿线工矿企业治理，引导整合入园，全面实现工业废水达标排放。加强农业面源污染治理。

第二节 提高能源矿产资源安全保障水平

加强能源矿产资源保障能力建设，结合不同区域的生态环境承载力、资源禀赋、勘查开发现状、经济发展和产业链布局，统筹安排矿产勘查开布局局和时序，形成矿产资源勘查开发、生态环境保护、城乡建设协调发展新格局。

优化能源矿产勘查开发空间布局。加强天然气、地热、矿泉水等能源矿产以及市场制约型和资源短缺型矿产的勘查增储。共同保障国家战略性和省级重要矿产保障区建设。加强成都、资阳等地天然气及龙门山沿线地热能等清洁能源协同勘查开发，提高德阳磷矿节约集约和综合利用水平。资阳积极推进安岳气

田开发。

推动可再生能源和清洁能源发展。促进区域联动、4市协同，加快形成以电为主、多能互补的能源结构，提升清洁能源供给和安全保障能力，保障极端天气下的能源安全。加快发展氢能应用，推进加氢网络建设，加强可再生能源、清洁能源发展。

提高能源矿产安全保障能力。矿业权投放优先向能源资源基地和国家规划矿区倾斜，推动国家规划矿区增储上产，支持市场制约型和资源短缺型矿产建设，全面提升矿产资源供应链安全性和稳定性。健全矿产资源保护和储备制度，严格保护省级重要矿产资源保护区。对政策性退出产能及生态保护红线等各类生态敏感区内已退出矿业权的探明重要资源实施矿产地储备，对当前因技术、经济或生态环境条件等原因，暂不宜开发的大中型矿产地进行保护。未经论证和省级及以上自然资源主管部门批准，不得压覆战略性矿产大中型矿产地，经论证可能压覆的，要严格评估、审批，尽量不压或少压。加强磷等矿产资源储备建设，落实自然资源部《矿产地储备管理办法》，储备区范围内原则上禁止开展与储备矿种有关的商业性地质勘查开采活动。

推动能源矿产产业绿色发展。严格执行国家绿色矿山建设标准，将绿色矿山建设要求纳入采矿权出让公告、出让合同以及相关设计方案中，加大绿色矿业政策支持力度。共同探索实施

“生态修复+矿山土地综合修复利用+废弃资源利用+产业融合”的生态修复新模式，按照“一矿一策”加快推进历史遗留废弃矿山生态修复。加强在建与生产矿山生态修复管理，落实采矿权人生态修复主体责任。

第三节 构建安全韧性综合防灾体系

提高地震灾害防御能力。严格落实《中国地震动参数区划图》（GB18306—2015）抗震设防烈度，加强地震易发区和地震重点监视防御区的防震减灾综合能力建设。重点提升地震断裂带内高烈度设防城镇的地震灾害防御能力，优化区域内城镇布局，强化地震灾害防御。对活动断层沿线按照相关规范进行避让。开展城乡重要建筑、基础设施系统及社区抗震韧性评价及加固改造，加快推进地震易发区房屋设施加固，提升房屋设施抗震防灾能力。强化重大基础设施和生命线工程抗震能力，严格落实各类交通设施抗震设防标准；优化电源布局和电网结构，提高重要电力设施和输电线路的抗震能力；加强公用通信网容灾备份能力建设，提高水利水电工程、输油输气管线等重大工程的抗震能力。

加强地质灾害综合防治。开展地质灾害危险源的调查、观测、探测和排查，实现地质灾害高发易发区应查尽查，推动市县两级深入开展地质灾害风险调查评级，常态化开展地质灾害隐患

点和中、高、极高风险区的巡查、排查和核查。重点加强采矿区及山洪地质灾害易发区的灾害防治，对可能遇到的地质断裂、大型山体滑坡等地质灾害采取以避险搬迁为主的防范措施。对规模较小的山体滑坡和崩塌等情况采取以削坡改造、工程加固为主的防范措施。

有效防范与应对其他灾害。推进防洪工程建设，统筹推进水库、堤防护岸、河道综合治理等，强化防洪非工程措施，构建完善防洪体系。成都市中心城区主要骨干排洪河道防洪标准为20年—200年一遇，绵阳市中心城区、眉山市中心城区、资阳市中心城区以及重点保护对象防洪标准一般不低于50年一遇，县级城市防洪标准达20年—50年一遇，乡镇和相对集中居民区及农田防洪标准达10年—20年一遇。推进防洪排涝基础设施建设，保障重大防洪工程用地需求。提高气象灾害预警水平和气候变化适应能力，加强气候变化与极端事件监测，完善灾害性天气监测站网建设和重点地区气象灾害防御工程建设。强化危化品等重大危险源的管控，在管控范围内开展详细规划编制或项目建设时，应编制详细规划深度的安全防灾专项规划及专项评估。

提高应对重大突发公共卫生事件能力。坚持医防协调、平急结合，共建层级完善的都市圈公共卫生体系，强化都市圈医疗卫生设施一体化布局，实现大型应急医疗设施、重要疫情救治

设施的共建共享。采用“平急两用”的思路，预留公共卫生事件应对用地。

建设灾害应急救援体系。建立都市圈灾害联防联控机制，协同开展抗震、地质灾害、消防、防洪防涝、安全生产等应急救援任务。健全区域应急救援体系，加快推进国家西南区域应急救援中心等建设，共建区域应急救援中心。

第四节 推动大气污染联防联控

协同深化污染源治理。协同深化工业污染治理，以环境空气质量改善为目标，统筹制定污染防治方案和相关行动计划。在重点区域禁止新增钢铁、焦化、电解铝、铸造、水泥和平板玻璃等产能，推动现有重污染产业进行超低排放改造和脱硫脱硝除尘深度治理，加强落后产能淘汰和“散乱污”治理。优化区域能源消费结构，建立煤炭消费减量目标，全面推进煤炭清洁利用，加快燃煤锅炉、工业窑炉、自备燃煤电站天然气替代改造。联合实施移动源整治，统筹划定禁止使用高排放非道路移动机械区域，鼓励使用新能源或清洁能源非道路移动机械。

加强通风廊道协同管控。为改善通风环境，确保通风路径整体的贯通与连续，城镇空间邻接型交界地带应协同划定通风廊道。重点强化青白江—广汉、金堂—中江、新津—眉山天府新区等城镇空间邻接型地区通风廊道的贯通和建设管控。

完善联控机制和设施布局。建立空气质量联合监测、联合会商、联合执法等机制。强化卫星遥感、无人机、5G+、大数据等科技手段运用，加快建设城市站、区域站、路边站、园区站，构建天地一体化监测网络。

第八章 建设彰显公园城市特色的高品质宜居地

第一节 打造公共服务均衡共享优质生活圈

推进高品质高能级重大公共服务设施共享共建。重点围绕都市圈中心城市与都市圈副中心城市，提升文化教育、体育赛事、国际交往等核心功能。成都重点建设重大区域型公共服务设施和重大功能设施，包括高等级博物馆、高等级美术馆、高等级音乐厅、高等级剧院、一流院校及研究生院、国际化体育中心及专业足球场、高水平医院、科学机构、国际组织机构、基础数据及信息中心；德阳重点创建世界一流博物馆、国际专业领域会议会展中心，推进国家区域医疗中心、区域文化中心、区域职教中心、区域体育中心建设；眉山重点推动区域医疗中心、区域教育中心、区域文化中心、区域康养服务中心建设；资阳重点建设可享受高质量的医疗服务中心、高中及职业技术教育、文化中心、商贸综合体、创新创业服务中心等提升型重大公共服务设施。

强化基本公共服务标准化、均等化和普惠化。坚持以均衡普惠、整体提升为导向，实施教育发展共同体、医疗协作共同体、文体事业共同体、社会保障服务共同体、安全韧性共同体五大工程，一体化促进公共服务便利共享。教育发展共同体工程主要深化中小学教育同城合作，促进教育资源和学校治理共建共

享；共享中小学实践基地，联合制定实施研学实践计划，共同开发研学实践课程；推进职业教育融合发展，探索共建区域型、行业型及复合型职业教育集团；共建教育国际交流平台等。医疗协同共同体工程主要完善常态化重大疫情联动机制，协同构建重大传染病医疗救治网络；深化城市医联体和县域医共体建设；持续推进二级以上公立医院检验检查结果互认；完善急救医疗网络联动协作机制等。文体事业共同体工程主要优化公共文化服务设施布局，探索省级和4市文化馆、图书馆、美术馆、博物馆、规划馆、科技馆联盟式运行，推动公共文化设施向成都都市圈居民同等开放，联合举办文化体育活动等。社会保障服务共同体工程主要深化就业创业合作，共建统一的成都都市圈人力资源服务平台；深化社保医保服务同城化；统筹建设养老服务体系，健全婴幼儿托育服务规范管理体系；推动住房公积金政策同城、业务统一、信息共享等。安全韧性共同体工程主要发挥都市圈社会治理联盟作用，健全党建引领基层治理联席会议制度；健全社会治安联防联控网络；构建应急协同联动体系，完善重大灾害事件应急处理和紧急救援机制；健全成德眉资救灾物资合作保障机制等。创新公共服务提供方式，不断提升公共服务均衡性和可及性，构建都市圈中心城市、都市圈副中心城市“一小时通勤生活圈”，积极推动成德眉资公共服务资源共享；加强功能节点城市、中心镇与其他镇和乡村地区的

公共服务共享，构建 30~40 分钟的“城镇生活圈”；加快推进城市地区“15 分钟步行社区生活圈”建设，推动都市圈基本公共服务设施配置标准统一，全面提升区域宜居品质。

第二节 塑造城绿交融的大美城乡形态

塑造整体和谐、多样有序的城镇空间形态。尊重城市自然地理特征，筑牢绿色基底，按照公园城市建设理念，将河湖水网、山地地貌、田园景观等纳入城市空间景观布局统筹考虑，因地制宜构建与城市自然地理特征相适宜的美丽空间形态。城镇组团间通过生态绿隔推进“引绿入城”“引风入城”，构建开放贯通的城市生态网络格局，在新区构建嵌套式、组群式布局模式，打造彰显国际化、现代化的城市风貌；在旧城通过有机更新、增绿增景，强调紧凑集约化的空间利用方式，形成“透风见绿、疏密有致”的优美城市形态。积极挖掘 4 市风貌特色，成都围绕两山相望、两水相依的空间格局，营造花重锦观、天府之国的城市风貌；德阳围绕山水入城的空间格局，突出古蜀文明、重装之都的空间特征；眉山围绕大江环绕的空间格局，彰显千载诗书城的城市形象；资阳围绕城丘掩映的空间格局，打造“蜀人原乡”的空间特质。通过加强地域文化传承和时代特色展现，加强山水人文空间的整体保护，打造一批具有天府特色、蜀风雅韵的城市地标，形成区域内彰显地方人文魅力、各具特色的

城市空间形态。强化城市第五立面规划设计统筹，提升第五立面空间品质。充分利用第五立面彰显建筑的特色和个性，建立建筑屋顶“分区、分级、分类”管控体系，打造兼具颜值、价值、品质的“顶部风景”。

建设体现川西田园、川中丘陵特色的美丽宜居乡村。优化农村居民点空间布局。按照“宜聚则聚、宜散则散”的原则，鼓励农村居民向中心镇（村）集中，同步强化节约集约用地、完善公共服务配套，推动形成农村新型社区居住模式。尊重自然地理特征，延续传统空间肌理，形成差异化的农村居民点布局模式。平坝地区按“随田而居”“小组微生”原则，充分利用原有林盘、池塘等环境要素组织居民点。丘陵组团可采用环坡或带状聚居形态，保护延续小尺度、低密度，山、水、田、园、村相互融合的农村居民点布局形态。塑造富有地域特色的乡村田园场景。遵循保护原生态、协调原风貌、倡导原材料、延续原文化、尊重原住民意愿的原则，按照“不挖山毁林、不造湖填塘、不大拆大建、不崇洋求大”的要求，以镇村为中心、以居民点聚落为节点，因地制宜塑造乡村大美公园形态。平坝地区营造“田成方、林成簇、水成网、宅成团”的千里沃野场景，丘陵地区构建“坡顶林、坡下田、坡谷溪、坡上居”的聚落环坡场景。强化传统聚落保护修复和管控工作。严格保护历史文化名村、传统村落和古树名木以及川西林盘等具有地域乡土特

色、民族文化特点的乡村聚落形态。对传统聚落的整体形态，包括其生态环境以及建筑风貌进行重点保护，通过加强外部风貌塑造和内部功能提升、统筹实施山水田林湖整治，形成一批形态优美、特色鲜明、独具魅力的特色乡村聚落。周边新建乡村民居应按照“显山、露水、亮田”要求，突出传统地域特色，实体建筑应以小体量为主，确保新建建筑与传统聚落相协调、与周边原生树木相掩映。

共建“雪山下的公园城市都市圈”。依托城市交通干线、绿带及河流水系，形成眺望视廊，加强山体景观感知，实现山城对景；选取城市重要开敞空间、历史古迹、城市中心地标建筑为眺望点，形成感知格局明晰的山城景观；选取龙门山、龙泉山等山观城最优观景点，形成俯瞰城市整体格局、统览雪山最高峰与成都都市圈城区的独特视角。整体构筑形成“坐城观山、城山相望”的蜀川美景，再现“窗含西岭千秋雪”的旷世盛景，打造“雪山下的公园城市都市圈”。

第三节 构建织锦全域的绿道蓝网系统

建设功能复合的绿道体系。以绿道为轴，共同形成“两脉两山三环多道”的区域级绿道。按照“可进入、可参与”理念，串联生态本底，连接城镇及主要产业园区，构筑都市圈绿道网络。“两脉”即沿锦江—岷江和沿沱江的两条南北向绿道；“两

山”为围绕龙门山—邛崃山生态屏障和龙泉山城市森林公园规划的森林绿道，分别展现“藏界雪峰”和“都市绿心”特色；“三环”为沿成都三环路、成都绕城高速公路以及成都第二绕城高速路三条主要环形干道打造的熊猫绿道、环城绿道（原锦城绿道）和田园绿道；“多道”为沿主要河流水系和主干道路规划建设滨河绿道及沿路绿道。

建设多元融合的蓝网体系。以蓝网为脉，构建“三江多网”的蓝网体系。以生态岷江、人文锦江和未来沱江打造彰显锦绣风华特色的“三江”，以湔江、毗河、江安河、东风渠—鹿溪河、赤水河—三岔湖—绛溪河、西河、南河—白沫江、邛江—斜江河、蒲江河、青衣江、石亭江和凯江等多条引领片区发展的主要水系轴线打造具有清泓川流特色的“多网”，蓝网与绿道相互融合，实现“以蓝补绿、以蓝缝绿、以蓝优绿”，形成蓝绿交织、层次丰富、场景赋能的绿道蓝网体系。

第四节 推动文化保护与创新发展的

严格保护自然和文化遗存。坚持自然资源与历史文化协同保护的理念，整合自然遗产和文化遗产保护的空间要求，拓展深化历史文化保护内涵，深度挖掘文化特色资源，构建“三级多要素”的自然和文化遗存保护体系。“三级”为考虑资源价值重要程度、规划管理方法等因素划分的法定保护、登录保护、规

划控制三大管控层级。“多要素”指根据资源空间特性与文化特征划分为不同的保护资源类别，包括世界和国家遗产地、历史文化名城名镇名村及传统村落、历史文化街区、文物保护单位、大遗址、地下文物埋藏区、历史建筑、尚未核定公布为文物保护单位的不可移动文物、古树名木、非物质文化遗产、工业遗产、历史地名等要素。严格按照《中华人民共和国文物保护法》《历史文化名城名镇名村保护条例》等相关法律法规，加强对法定保护对象的保护传承。

加强自然和文化资源跨区域保护协调。以跨区域文化线路为主要载体，加强古蜀道、茶马道、丝绸道、成渝古道等跨区域线性文化遗产的协同保护，深入挖掘和拓展文化线路承载的政治、经济、社会、文化等多方位的历史信息及价值，保护与文化线路相关的古镇、古村落、古遗址、石窟寺等，以及周边自然地理环境等要素，实现线性自然文化资源保护利用工作跨区域协同。持续推动蜀道申遗工作，积极推动古蜀文明遗址（三星堆—金沙遗址）等申报世界文化遗产。推动建立跨区域保护联动协作机制，加强文物、文化遗产和自然遗产保护领域公益诉讼检察工作跨区域合作，探索建立跨行政区文化生态保护实验区模式。

共塑区域文化旅游品牌。充分挖潜古蜀文化、三国文化、红色文化价值，依托四川大熊猫栖息地等特色资源，打造具有鲜

明时代特征、巴蜀特色和地域特点的文化旅游业态和产品，形成核心品牌带动区域旅游协调发展的新格局。成都推进世界旅游名城建设，做优做强古蜀文化旅游、大熊猫文化旅游，打造“烟火成都”都市休闲、“雪山下的公园城市”等文旅品牌；德阳以三星堆为核心，深度推进文旅融合，持续擦亮“世界三星堆，安逸游德阳”的文旅品牌；眉山做精做优三苏修心、瓦屋赏雪、龙滩观湖、彭祖养生等文旅产品，持续擦亮“安逸走四川·好耍在眉山”的城市名片；资阳打造成都市圈近郊旅游目的地、建设资大文旅融合发展示范区、打响“资足长乐”“石刻之乡”文旅品牌。

建设一批具有影响力的精品旅游景区。创新旅游产品体系，优化旅游产品结构，建设一批富有文化底蕴的世界级旅游景区和度假区。以青城山—都江堰、三星堆—金沙等重点区域为基础，完善景区基础和服务设施，强化景区科技应用水平，率先建成具有影响力的精品旅游景区。巩固提升现有国家5A级旅游景区，加快部分国家4A级景区创建国家5A级旅游景区。

协同建设四条文化旅游带。联合挖掘整合都市圈文化资源，共同建设两汉三国—秦蜀古道文化旅游带、沿江非遗体验文化旅游带、茶马古道文化旅游带和成渝古道文化旅游带，融入巴蜀文化旅游走廊，促进文旅产业融合发展，共建世界级旅游目的地。两汉三国—秦蜀古道文化旅游带依托蜀道三国旅游风景

道，串联三星堆遗址、白马关、雒城、天回镇等沿线历史文化资源，打造集古蜀文化、三国文化与旅游融合的文化旅游线路。沿江非遗体验文化旅游带依托南方丝绸之路旅游风景道，串联三苏祠、黄龙溪古镇、江口沉银古战场等历史文化资源，研发手工艺、文化纪念、诗词鉴赏等多类型的文创产品，打造古代生活体验、古镇文化展示于一体的文化旅游线路。茶马古道文化旅游带依托 G317/318 景观大道，串联安仁古镇、平乐古镇等，连接雅安，打造茶马古道跨区域文化遗产游览线路。成渝古道文化旅游带依托东大路、东小路等，充分挖掘成渝古道的文化内涵与历史遗存，提升古道沿线文化设施、挖掘研究驿道主题文化，打造贯联成渝地区的文化游览线路。

第九章 建设轨道上的都市圈

第一节 构建一小时轨道通勤圈

推动多层次轨道交通网融合发展。以成都“极核”为中心，成渝城市发展主轴、成德眉发展轴为骨架，强化龙泉山东侧发展轴支撑，统筹干线铁路、城际铁路、市域（郊）铁路、城市轨道交通的规划布局和转换衔接，加快补齐城际、市域（郊）铁路短板，发挥不同轨道交通特点和优势，适应多种运输需求，打造多层次轨道交通网络。按照“网络有机衔接、功能服务兼容、时序远近适宜”的原则，推进多层次轨道交通“多网融合”，构建成都都市圈轨道交通一小时通勤圈。

加快铁路干线建设，推进大铁公交化运营。提档升级进出川铁路干线，强化战略性综合运输通道建设。打造成渝高铁、成渝中线高铁、成达万高铁、成自宜高铁4条高能级进出川高铁通道，融入国家高铁网，缩短至京津冀、长三角、粤港澳等主要城市群的时空距离。推进成渝铁路成都至隆昌段扩能改造，畅通西部陆海新通道西线主通道，强化与川黔粤桂走廊、川滇走廊联系；加快建设西宁（兰州）至成都铁路，构建通往兰西城市群衔接丝绸之路经济带的快速铁路大通道；加快推进川藏铁路全线开工建设，研究推进成格铁路前期工作，打通川藏走廊、川甘青新走廊，构建西向入藏进疆大通道。加快推进铁路公交

化运行，逐步形成“两环九射”的公交化开行格局。“两环”即成都铁路枢纽环线、成都外环铁路；“九射”为成绵乐城际北段（西成高铁）、成绵乐城际南段（成贵高铁）、遂成铁路、成渝高铁、成宜高铁、成灌（彭）铁路、成雅（蒲）铁路、成渝中线高铁、宝成铁路。充分挖潜利用铁路通道剩余运能，实施市域铁路公交化改造二期、宝成铁路改造及新建青白江至金堂线等，进一步加密城际间高铁（动车）频次，发展“大站停”与“站站停”相结合的灵活运输组织模式。优化乘车、换乘流程，推进地铁信任铁路安检，整体构建公交化便利化铁路运输服务体系，推动都市圈内国铁、地铁等轨道网多层次衔接、融合发展，满足便捷出行需求。

推进城际铁路及市域（郊）铁路建设。推进成都都市圈轨道互联成网，提升成都都市圈通勤效率。加快构建都市圈“两环三射”轨道交通网络骨架。改造提升成都铁路枢纽环线，提高以成都为主枢纽的放射状铁路网相互之间的转换效率；建设成都都市圈环线铁路，实现4市城际铁路互联，提升铁路通达水平。支持德阳、眉山、资阳以多制式轨道交通接驳方式衔接成都市城市轨道交通线网，建设市域（郊）铁路成都至德阳线、成都至眉山线、成都至资阳线等，实现市域（郊）铁路与成都市轨道交通快线的高效衔接，形成多种轨道交通方式有机衔接的都市圈轨道交通通勤网络。以铁路和大运量城市轨道交通线网未

覆盖的区域为重点，发挥低运量轨道优势，在有条件的地区，布局与铁路及大运量城市轨道线网相衔接，换乘便捷、一体运营的低运量轨道交通系统，进一步延伸轨道交通出行圈。

第二节 打造高效畅联道路交通网

构建直连直通的高快速路网。聚焦“同城同网”，以高速公路扩容加密、快速通道打通成网为主攻方向，提升成都与德阳、眉山、资阳间的高快速路联系，推动都市圈道路交通网由“互联互通”升级为“一体直连”。加快建设成都至南充扩容、成都至绵阳扩容、成都至乐山扩容、成都至重庆扩容、天府新区至邛崃、天府新区经眉山至乐山等高速公路，规划实施成都至汶川成都至彭州段、成都至汶川彭州至汶川段、新都至德阳、邛崃经芦山至荣经、德阳绕城南段、成都经温江至邛崃扩容、乐山至荣经、成都经自贡至泸州扩容、成都至雅安扩容、成都至峨眉山、大邑至宝兴等高速公路，形成以成都为核心的放射状高速公路对外通道，并以环形高速公路强化放射状高速公路转换。加快天府大道北延线、南延线，东西城市轴线成都东段、资阳段等跨区域城市发展轴线和成资临空大道、金简仁快速路北延线、梓州大道南延线等跨市快速通道建设，补强城际互联互通快速通道。聚焦“安全畅达”，大力实施既有高速公路繁忙路段扩容改造。提升全域高速公路网连通度，研究布局高速公

路连接线，提高路网运行转换效率，增强路网安全性与可靠性。

打通交界地带“断头路”。协同推进跨市交界地带国省干道提档升级，推进城际快速通道同标、同步建设。聚焦成都市彭州—德阳市什邡、四川天府新区直管区—眉山天府新区、成都市简阳—资阳市雁江等交界地带，联合打通城际“断头路”。加快推进县、乡、村道“断头路”打通，全面改善交界地带跨界交通出行条件。推动跨市公交线路对接，创新公交运营模式，深化跨方式、跨区域公共交通运输合作，稳定开行跨市公交线路，促进跨市公交和各市市域范围内其他运输方式有效衔接，构建多种运输方式无缝换乘的公共交通服务体系。

第三节 打造都市圈内河航运体系

坚持生态优先、保护水源，合理利用岷江、沱江等河流及三岔湖等湖库资源，因地制宜推进内河水运差异化发展。推进水生态治理和沿岸景观打造，改善航道通航条件，建设一批示范性旅游观光码头，打造一批水上旅游特色精品航线。适度利用湖库资源发展生态休闲、旅游客运和水上运动等活动，拓展涉水旅游市场。

第四节 提升国际门户枢纽能级

巩固国际航空枢纽地位。高质量运营成都天府国际机场，推

进成都双流国际机场提质改造，深化“两场一体”协同高效运营，加快打造国际航空门户枢纽。依托双国际机场优势，优化拓展对外开放通道、提升国际国内中转效率，打造国际航空枢纽、洲际航空中转中心和货运中心。大力发展国际通程中转联运航线，增强航空枢纽国际竞争力。拓展与全球主要客货运枢纽航线高效衔接的洲际 10 小时、亚洲 5 小时航程圈，织密通达全球、中转高效、功能完善的国际航线网络，提高与全球主要城市之间的通达性。持续拓展国内城市航线，实现对国内通航城市的高密度强覆盖；加密腹地航线网络，完善辐射周边腹地 800 千米~1000 千米中短距离航线网络。完善机场货运设施，稳定开行全货机航线，形成“腹舱+全货机”协同发展的航空货运格局，构建国际航空客货运战略大通道，建设面向亚欧的国际邮政快递处理中心，促进航空快递物流业发展，打造成渝世界级机场群成都洲际航空中转枢纽和货运组织中心。完善机场集疏运体系，强化机场与干线铁路、城际铁路、城市轨道交通、高（快）速路互联互通，促进双机场间交通高效衔接，推动成都空港异地城市候机楼建设。

优化铁路客货运枢纽格局。打造由成都站、成都东站 2 个 I 型客运枢纽，天府站、成都南站、成都西站、十陵南站、双流机场站、天府机场站、简州站 7 个 II 型客运枢纽，成都三岔湖站、德阳站（德阳北站）、资阳北站、资阳西站、眉山北站、什邡西

站、安岳站、寿安站等 N 个 III 型客运枢纽构成的“2+7+N”铁路客运枢纽。形成由城厢一级物流基地，大弯、普兴、新兴、寿安、石盘 5 个二级物流基地，新都、天回镇、金堂、淮口、双流、黄许、青龙场、侯家坪等 N 个三级物流基地构成的“1+5+N”铁路货运枢纽。

做强多式联运通道网络。构建四向拓展国际陆海联运大通道，围绕陆海内外联动、东西双向互济，瞄准东南西北四个方向，打造新亚欧大陆桥、中蒙俄、中国—中亚—西亚、中国—中南半岛、中巴、中尼印和孟中印缅等 7 条国际铁路通道和“蓉欧+”东盟通道、深蓉欧、甬蓉欧、沪蓉欧、津蓉欧通道等 5 条国际铁海联运通道。以航空港、铁路港为组织中心，统筹航空航线、铁路班列、公路运输等多种运输方式，实现多通道、多层次衔接转换，深化与沿海重要枢纽合作，支持沿海港口在都市圈设立无水港，构筑具有国内国际双循环辐射能力的空铁公水立体多式联运体系。

打造对外开放大平台。共建国家临空经济示范区。以成都双流国际机场为依托，高质量打造成都临空经济示范区，重点发展临空高端制造、航空物流与口岸贸易、临空综合服务；以成都天府国际机场为依托，高质量建设成都天府临空经济区，争创国家级临空经济示范区，重点发展临空指向性强、附加值高的先进制造业以及知识密集型、资本密集型的现代服务业，

前瞻布局未来产业。协同共建自贸试验区、强化对外开放战略平台的支撑功能。积极申报中国（四川）自由贸易试验区成都东部新区片区，推动德阳、眉山、资阳自贸协同改革先行区建设。

第十章 强化安全韧性的市政基础设施支撑

第一节 统筹市政设施规划建设

构建高效安全的电力供应体系。优化区域电力结构，以“三江水电”和甘孜、阿坝光电、风电作为主电源，围绕成都负荷中心按需布局火电、气电、抽水蓄能项目作为调峰、应急保障电源。共建甘孜—天府南—成都东、阿坝—成都东特高压交流输变电工程，提升关键断面送电能力，统筹完善 800 千伏特高压直流外送通道。优化区域主网架结构，结合特高压交流电网完善区域 500 千伏电网主网架，在成都区域构建相对独立、互联互通的“立体双环网”结构，协同实施广都扩、大林、眉山西等成都负荷中心区域 500 千伏输变电工程，提升负荷中心供电能力，在其他区域统筹布局 500 千伏变电站，加强供电保障。优化区域电力、石油、天然气、煤炭等能源供应结构，提升区域能源基础设施互联互通互济水平，推动调峰和应急保障等设施共建共享。增强气电、煤电顶峰兜底能力，建设资阳、彭州、德阳、眉山等调峰气电项目。统筹预留电力设施走廊，共同推动高压电力廊道避让龙门山—邛崃山环境敏感区及大熊猫国家公园。

完善区域油气设施布局。提升多气源供应保障水平。成都都市圈气源主要包括川中油气矿、川西北气矿等，推进区域内资阳安岳、川西致密气等气田滚动开发。统筹优化区域燃气输配

管网，实现燃气管线互联互通，加快主要产气区向消费区和薄弱区的长输管道建设。推进各市油气管网互联互通，提升油气协同供应能力。加强油气主干管网之间、主干管网与城市管网协调建设，推进液化天然气应急调峰设施建设，推动油气管网等储运设施互联互通和公平开放。

统筹布局邻避设施。加快补齐区域环保环卫设施能力短板。统筹优化污水处理设施布局，提升污水系统运行效率，加快实施岷江、沱江重点流域工业企业污水处理设施升级改造与城镇生活污水处理提质增效，以岷江、沱江干支流及其他跨（共）界河流流域为重点，推进城镇污水收集处理设施建设与农村水环境治理。加快补齐城乡污水收集处理设施短板，有序推进污水收集处理设施向偏远地区延伸。鼓励建设污水、生活垃圾、建筑垃圾、危险废物、医疗废物处理处置及资源化利用“多位一体”的综合处置基地，推广静脉产业园建设模式，建设资源循环利用基地。推进区域环保设施协同布局。以成都市青白江—德阳市广汉、成都市金堂—德阳市广汉、成都市简阳—资阳市雁江、成都市新津—眉山市彭山、四川天府新区成都片区—眉山片区等城镇交界地带为重点，突出环卫、污水等处理设施的跨行政区统筹布局，推进设施共建共享，提高设施利用效率。发挥环境基础设施协同处置功能，打破跨领域协同处置机制障碍，重点推动市政污泥处置与垃圾焚烧、渗滤液与污水

处理、焚烧炉渣与固体废物综合利用、焚烧飞灰与危险废物处置、危险废物与医疗废物处置等有效衔接，提升协同处置效果。加强邻避设施建设运营技术方法和手段创新，推进设施下地和环保化改造，降低邻避设施的负面影响。

第二节 共建高效畅享智慧都市圈

共建新一代通信网络设施。提升信息基础设施供给能力，构建全国领先的5G精品网络体系，做好成渝中线高铁等沿线5G网络覆盖，强化川藏铁路沿线通信网络保障，扩大千兆光网覆盖范围，推动国家级互联网骨干直连点间带宽扩容。推动融合基础设施升级，依托成渝、成绵高速扩容等工程，探索建设智慧高速体系。构建“1+N”数据中心布局，积极服务省内外算力需求，支撑“东数西算”工程四川节点建设。“1”为国家级天府数据中心集群，“N”为多个城市内部数据中心，按需适度在区域内其他城市统筹布局，满足本地及周边高性能、低时延业务需求。

夯实数字经济发展底座支撑。建立统一标准，开放数据端口，推动智慧城市云平台在成都都市圈实现多场景应用，推行城市“一张图”数字化管理和城市运行一网统管。积极发展物联网，实施产业功能区物联网全覆盖工程，加强智能仓储、综合管廊等新型物联网集成载体建设，构建城市智能感知网络。加强现

代化测绘基准体系建设，推动基于北斗的卫星导航定位基准服务系统互联互通。

提升数字普惠服务能力。加快公共交通、养老托育、水电气等便民服务设施数字化改造，健全适应数字化公共服务供给机制，推动平台互认互通，提高公共资源配置效率和管理效能。整合政务服务移动端，拓展成都智慧治理中心平台功能，聚焦城市公共管理、公共安全，丰富“城市大脑”“智能感知网络”“城市数据湖”等智慧场景应用，探索都市圈数字协同治理。构建云端集成、便捷高效的城镇社区智慧场景，积极培育流量经济、无人经济、共享经济等新业态，加大数字化智能化生活服务产品开发供给。

第十一章 推进多层次区域协同

第一节 以“双圈互动”推进省际协作

以成都东进为引领，促进双圈相向发展。推进成都东进，加强成德眉资同城化综合试验区建设，培育龙泉山东侧发展轴，促进与重庆渝西地区协同联动，强化资阳与潼南区、大足区等交界地带合作共建，全面加强双圈在产业、创新、文化、交通、水利、能源等方面协作，助力成渝主轴加快发展。

加强产业合作示范，共建优势产业集群。聚焦汽车、电子信息、装备制造等优势产业，以产业合作示范园区为重要载体，推动分区补强，形成以重庆主城、成德先进制造业集聚区为重点，联动沿沱江、岷江现代制造业集聚区产业空间布局。推动交界地带产业协同，资阳市安岳县与重庆市大足区共建粮食和中药材园区，打造安岳潼南大足优质柠檬产业区，整合仓储设施、加工企业、物流企业、电商企业等资源，统筹布局保鲜库和商品化处理设施。

协同文旅资源保护传承，共建巴蜀文化旅游走廊。依托成渝中线高铁、成渝高速公路等交通大通道建设和东大路、东小路等成渝古道，串联沿线蜀文化、石窟文化、红色文化等生态文化旅游资源，共同打造精品旅游线路。加强合作示范，共建资大文旅融合发展示范区，发挥大足石刻、安岳石窟等人文资源

优势，联合开展川渝石刻（窟）文物保护和研究，推进川渝石刻文化公园等工程项目，争创川渝石窟寺国家遗址公园，共建非物质文化遗产活态传承示范区。

以成渝双核为引领，共建成渝中线科创走廊。加强成都、重庆双核创新协作，成都统筹天府国际生物城、未来科技城和成都高新区等资源，重庆依托重庆大学城、重庆高新区等，以“一城多园”模式合作共建西部科学城，重点聚焦基础研究、核心技术创新，保障创新空间供给，协同建设成渝综合性科学中心。依托成渝中线高铁、成渝高铁、成渝高速公路等区域通道，在沿线重要枢纽节点地区、国省级开发区、高新区等，布局创新转化、中试孵化空间，承接成渝双核研发转化，支撑成渝中线科创走廊建设。

加强交通一体化建设，全面推进互联互通。完善区域高能级交通网络，共建成渝中线高铁，协同推进成渝高速扩容，实现成渝快速通达。完善既有国省干线路网，提升瓶颈地区通行能力，密切成都都市圈、重庆都市圈城市间联系。加强交界地带县乡道路互联互通，打通“断头路”“瓶颈路”。有序推进交界地带交通融合发展先行先试，加快基础设施共建，深化交流合作，探索省际通道项目共同审批等。结合交界地带制造、文旅、创新、农业等合作示范发展需求，推进城市、园区间快速通道、旅游通道建设。

推进水资源统筹协调，加强区域能源保障。协调水资源承载力和区域用水需求，加快推进引大济岷、长征渠引水等跨区域骨干水网工程建设，保障用地需求，满足两大都市圈供水需求。鼓励交界地带水利工程及城乡供水设施共建共享。共建全国重要清洁低碳能源生产基地，协同推进天然气和页岩气资源勘探开发。布局完善充换电基础设施及服务网络，共同突破关键技术，共建成渝“电走廊”“氢走廊”。

第二节 以“一圈带动”推进省内协同

全面引领成都平原经济区一体化发展。发挥成都都市圈高能级创新平台引领作用，成绵加强核心技术攻关，合作共建西部科学城，成德绵高质量建设国家科技成果转移转化示范区，天府大道北延线、天府大道南延线、成遂渝高速沿线城市加强产业合作和创新转化节点布局。发挥成都都市圈产业辐射带动作用，推进跨市合作示范。突出成都都市圈在农业科技攻关、研发等方面引领作用，平原地区其他城市通过农业科技专家库以及组建跨地区、跨学科产业化团队，推进农业科技协同攻关、成果转化及推广应用。整合古蜀起源、精华灌区、熊猫故乡等生态文旅资源，加强金牛道、阴平道、灵关道等古道保护与开发，共同推进文化和旅游融合发展。协同推进龙门山—邛崃山地区生物多样性保护修复，增强森林生态系统稳定性，重点推

进“增绿增林”“针改阔”等工程。绵阳、成都、德阳、雅安、眉山共建大熊猫国家公园，协同贯通动物迁徙生态廊道体系。

以开放合作为重点强化与川南经济区协同。共建西部陆海新通道，畅通成都都市圈4市南向开放通道，加快成自宜高铁建设，推进成渝铁路成都至隆昌段提级改造。畅通成都都市圈东向出海通道，提升既有高等级公路通行能力，形成面向宜宾、泸州等港口的大件运输通道，强化与长江黄金水道联系。强化中国（四川）自由贸易试验区成都天府新区片区、青白江铁路港片区与川南临港片区联动，促进航空港、铁路港、水港互联互通，协同打造内陆开放经济高地。共筑成渝主轴南线，将川南经济区打造成为“成都创新—地市转化”的核心承载区，加强汽车等优势产业合作，推进专项领域协同创新。

以特色产业为重点强化与川东北经济区协同。依托西成高铁、成达万高铁等区域通道，提升成都都市圈对川东北地区辐射带动作用。依托成都都市圈创新优势和经济带动能力，发挥川东北经济区清洁能源、特色农业等资源优势 and 劳动力优势，承接成都都市圈地区产业转移和配套，重点推动川东北经济区在清洁能源、生物医药、种业开发、农产品精深加工等与成都都市圈进行创新和产业链接。支持在川东北经济区中心城市和条件较好的县（市、区）建设产业转移园区。共建古蜀文化与嘉陵山水休闲旅游协同发展区，以三星堆、大蜀道等旅游品牌为引

领，传承和利用阴平道、金牛道等古道文化遗存，联动嘉陵江自然资源，打造文化和旅游融合发展集群。

以生态保育和转化为重点强化与川西北生态示范区协同。通过区域生态共保和“两山”价值转化，推动成都都市圈与川西北生态示范区协同发展。共保龙门山生态屏障，共建大熊猫国家公园，共同推进龙门山生物多样性保护与水源涵养能力提升、邛崃山水土流失综合整治与生物多样性保护等。发挥川西北生态资源优势，推动大峨眉—大熊猫生态文化旅游协同发展区与川西北文旅经济带协同发展，以大九寨、大峨眉、大熊猫等为引领，协同打造世界级精品旅游景区。加强与川西光伏、水电等清洁能源区域协调，保障区域输电廊道建设用地，保障成都都市圈能源安全。

以矿产和文旅为重点强化与攀西经济区协同。保障区域能源矿产安全，共同传承和利用灵关道等古道文化遗存，带动西昌等沿线城市，建设精品旅游线路，推动大峨眉—大熊猫生态文化旅游协同发展区与攀西文旅经济带协同发展。共保粮食安全，建设安宁河流域粮油主产区，打造“天府第二粮仓”，推动成都都市圈与攀西经济区加强特色农业开发合作。

第三节 打造“三区三带”重点功能载体

聚焦成德眉资交界地带，充分发挥成都国际铁路港经济技术

开发区、四川天府新区、成都东部新区三大高能级空间载体的引领作用，先行打造成德临港经济产业带、成眉高新技术产业带和成资临空经济产业带，共建成渝地区双城经济圈高质量发展先行区、公园城市高品质宜居地，形成同城化发展示范区。引导产业用地向成德临港经济产业带、成眉高新技术产业带、成资临空经济产业带起步区及核心区布局。

打造成德临港经济产业带。成德临港经济产业带是以门户枢纽为核心、以临港经济为引擎、以智能制造为主导的产业协同带。着眼服务全省制造业转型升级、建设外向型经济发展高地，共建共享成都国际铁路港经济技术开发区建设势能，突出德阳装备制造产业优势，突出区域开放发展引领功能，协同发展航空航天、轨道交通、适欧适铁、机械装备、材料化工、绿色低碳数字经济等产业。以成都国际铁路港和德阳国际铁路物流港为重点，共建国际铁路门户枢纽，形成现代物流、临港制造、国际贸易等产业集群。

打造成眉高新技术产业带。成眉高新技术产业带是以创新驱动为引领，以公园城市为特色的高质量发展示范带。发挥天府大道南延线科创走廊对创新联动与产业协同的引领带动优势，以成都高新区、成都科学城、眉山创新谷为重点，共享四川天府新区平台资源，承担创新成果本地转化和生产功能，围绕“功能园区+主导产业+重大平台+链主企业”推动产业适配发展，

协同发展总部经济、数字经济、人工智能产业，打造电子信息、新材料等产业生态圈，推动高新技术产业高质量发展。

打造成资临空经济产业带。成资临空经济产业带是以门户枢纽为核心，以临空经济、公园城市为特色，引领成渝地区中部崛起的同城化率先突破区。强化资阳作为成渝联系纽带的区位优势，聚焦临空经济产业，共享成都东部新区建设势能，以共建成都天府临空经济区为纽带，发挥成渝城市发展主轴的带动作用 and 龙泉山东侧发展轴的空间串联作用，打造成渝城市发展主轴新兴增长极，带动成渝中部崛起。以成都天府临空经济区成都片区、资阳片区为重点，构建对外开放平台，协同发展航空航天、智能制造、现代物流、节能环保、新能源汽车和生物医药等产业集群。

第四节 建设成德眉资同城化综合试验区

高起点规划、高水平建设成德眉资同城化综合试验区。着力推动基础设施互联互通、现代产业协作共兴、对外开放协同共进、生态环境共保共治、公共服务共建共享，创新突破行政区划限制，集中落实、高效集成重大改革举措，加快打造都市圈同城化发展试验田、经济区与行政区适度分离改革制度创新平台、新型城镇化高质量发展示范地。

推进基础设施互联互通。完善区域综合交通网络，规划建设

成都外环铁路简州至空港段、资阳西至眉山北段和市域（郊）铁路龙泉至天府机场线等，加快建设成渝中线高铁，打造简州站等枢纽，全面消除“断头路”，强化交通网络“毛细血管”连接，加强城镇组团间公交线路跨界串联，推进城市电力、通信、供水、燃气、污水收集等市政管网升级改造和向乡村延伸。

推动现代产业协作共兴。聚焦主导产业定位，共同编制重点产业链全景图，明确各区域主导产业细分领域，差异化互补性发展特色优势产业，加强产业链和创新链跨区域协同，拓展区域产业联盟，加快培育装备制造、新能源、生物医药、航空航天、电子信息、现代物流、文旅体育等产业集群，支持建设跨区域合作的产业创新研究院等新型研发机构，推动布局一批众创空间、孵化器、加速器，积极创建国家和省级双创示范基地，协同打造科技成果转移转化示范区。

聚力对外开放协同共进。推动成都天府国际空港新城与资阳临空经济区协同发展，争取以“一区两片”模式共建国家级临空经济示范区，推动成都空港二级铁路物流基地建设，加强综合试验区与成都国际铁路港、德阳国际铁路物流港、眉山国际铁路港和资阳一站式多式联运港联动，积极融入以成都为主枢纽的国际班列网络，构建多式联运物流体系，积极申报中国（四川）自由贸易试验区成都东部新区片区，申建成都天府国际空港综合保税区，共建统一的市场规则、互联互通的市场基

基础设施，推动要素市场一体化，加快建立公共资源交易平台市场主体信息共享与互认机制。

加强生态环境共保共治。推动生态环境标准、环境监测监控体系、环境监管执法“三统一”，严格执行林长制，强化河湖长制，推进跨流域协同管理、环保执法，优化城镇空间布局、风貌形态、生态系统和环境品质，统筹布局城市公园、社区公园，建设慢行绿道、亲水蓝网，营造蓝绿交织生态空间。

强化公共服务共建共享。加强区域协作联动，促进基本公共服务均等化、普惠化、便利化。积极推动各学段学校结对共建，率先实现各级各类医疗机构互联互通，促进区域养老服务共建共享等。

推动同城化综合改革先行先试。探索规划统一管理机制，共同编制、联合报批、协同实施综合试验区各领域专项规划，加快推进“多规合一”。探索项目协同管理机制，制定统一的企业投资项目核准目录，统一项目准入标准，探索跨区域项目统一管理，支持国、省重大项目优先向综合试验区布局，组织实施一批具有全局性、基础性、战略性、功能性的重大项目，建立统一项目库，制定重点项目建设三年实施计划，清单化推进实施，形成“储备一批、开工一批、建设一批、竣工一批”的项目推进机制。探索平台合作共营机制，共建“飞地园区”等功能平台；厚植“临空+临港”优势，建设区域性物流分拨中心，

发展“通道+物流+产业”，推动通道经济加快向枢纽经济转型；共建政务服务平台，加快实现区域内“一网通办”。探索利益联结机制，建立合作共建园区的股权分享机制，合理划分飞地园区等跨区域合作平台的财税利益，推动同城化支持政策集成创新。推动在土地政策、人才政策、财政政策、金融政策、扩权赋能等方面的改革探索。

第五节 推进交界地带融合发展

深入推进交界地带创新合作。发挥交界地带经济联系紧密、人文交往频繁的优势，共建彭州—什邡、青白江—广汉、金堂—广汉、金堂—中江、简阳—乐至、简阳—雁江、成都东部新区—眉山天府新区、四川天府新区成都片区—眉山片区、新津—眉山天府新区、蒲江—丹棱十组交界地带，推动交界地带在规划布局、交通连接、产业协作、政务服务等方面探索创新合作新模式。

加强临市界两侧区域规划引导与管控。根据地理人文特征，将临市界两侧区域交界地带划分为城镇空间邻接型和郊野空间邻接型两类。城镇空间邻接型地区着重推动两侧城市功能、交通和形态统筹协调，对交通、公共设施、基础设施等提出规划布局原则，推动邻避设施协同设置，推进区域规划布局融合化。郊野空间邻接型地区着重共同加强耕地和永久基本农田、生态

保护红线及生态控制区保护；推动合作开展农村建设用地整理和面源污染治理，推动跨区域农业规模化发展，推动农业设施和服务平台共享共用。

第十二章 规划指引与实施措施

第一节 规划指引

对4市协同开展国土空间活动的指引。4市在协同开展国土空间保护利用、整治修复等活动时，应符合本规划指引表载明的战略引领、用途管制、指标约束、底线管控、功能指引、区域协调等要求，应统筹安排本规划明确的交通基础设施、市政基础设施、公共服务设施、生态环保设施、水利能源设施、整治修复工程等重大项目。

对国土空间专项规划的指引。涉及国土空间保护、开发、利用、建设的相关专项规划应符合成都都市圈国土空间规划，特别是规划明确的管控约束要求。

第二节 规划实施保障

强化组织协调。充分发挥四川省推进成德眉资同城化发展领导小组统筹协调作用，深入推进同城化办公室常态化运行、实体化运作，统筹谋划重大任务、重大政策、重大项目，及时协调解决规划实施中的重大问题。省直有关部门单位要按照职能职责，强化下沉式服务、协同化支持、专业化指导、政策性赋能支持同城化发展，指导做好土地、资金等要素保障。成德眉资同城化发展各专项合作组要发挥牵头作用，主动谋划、主动

认领，有力有序推动规划落地落实。4 市人民政府要全方位落实主体责任，明确责任分工，健全工作机制，完善政策措施，在建设中落实规划要求。

完善规划编制和审批协同机制。做好相关规划衔接，强化 4 市相关专项规划与本规划衔接，在本规划指导下，4 市经信、商务、农业、住建、交通、水务（水利）、生态环境、文旅等部门应加强专项规划衔接，完善规划协同工作机制。加强 4 市交界地带国土空间规划之间的衔接协同，重点加强底线管控、流域生态保护、产业合作、交通市政等基础设施协同。完善重大交通设施建设、重大水利能源基础设施以及跨界流域治理和生态修复项目的规划审批合作机制。支持在交界地带共同编制跨行政区国土空间协同规划，确保区域生态共保共治、产业协同合作、设施协同建设。

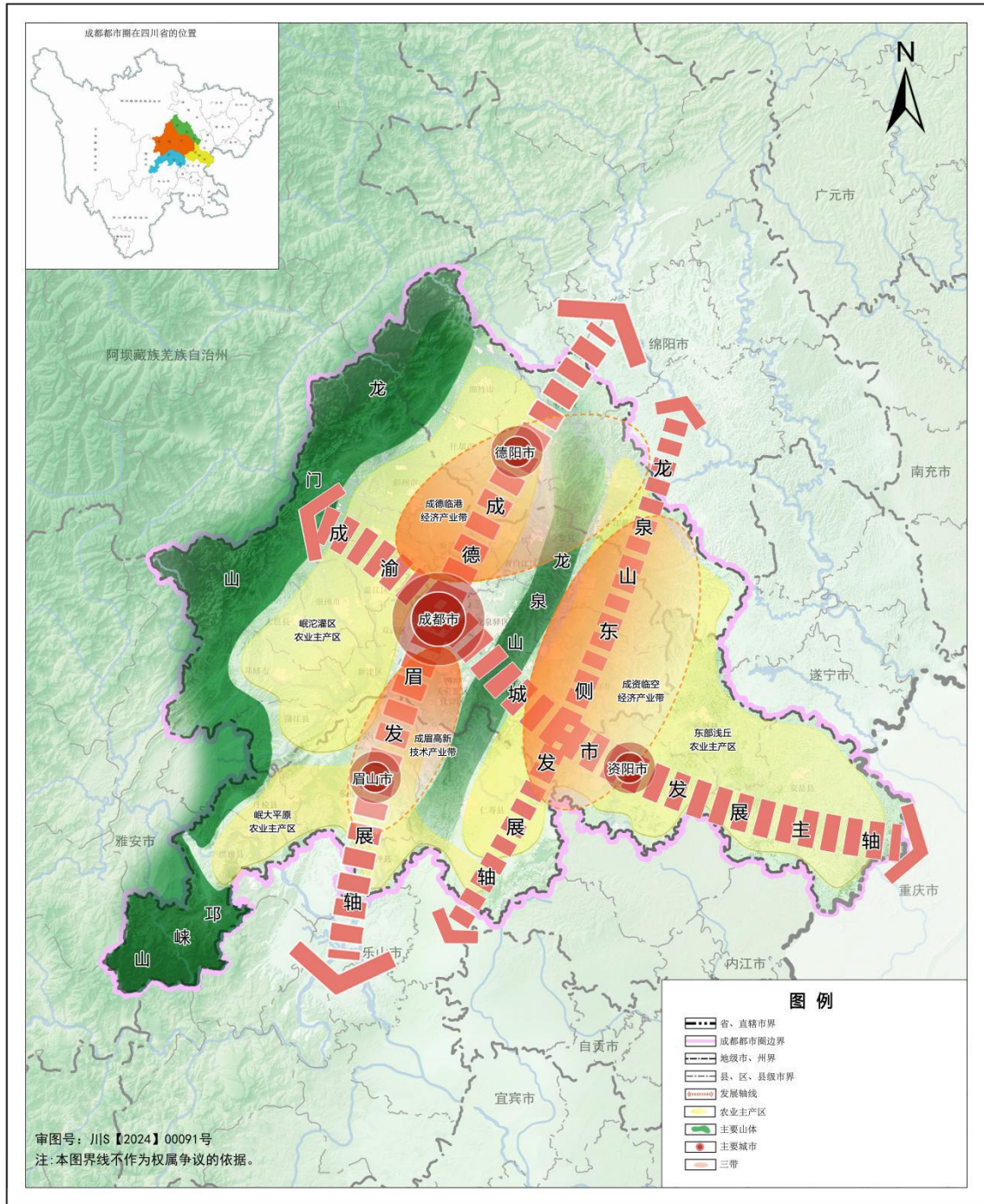
完善规划实施监督体系。4 市要以国土空间基础信息平台为基础，将国土空间总体规划和相关专项规划的数据、信息和规划成果等纳入国土空间规划“一张图”实施监督信息系统，依托信息化手段推动各类规划刚性要求严格落实。

建立项目动态管理机制。制定近期建设行动计划，形成重点项目安排表，根据项目实际情况，建立清单调整机制。依托国土空间规划“一张图”实施监督信息系统，选址明确的重大基础设施和同城化合作项目应带位置精准上图，暂时无法明确精

准位置的项目，可以示意形式上图备案，并协调好与城镇开发边界关系，做好空间和通道预留。

创新区域协同治理政策。推动工业项目“标准地”供应，统筹制定新增工业项目标准地指标体系，提高都市圈整体用地效率。跨界市、县（市、区）、乡镇联合开展土地综合整治，开展流域综合治理。交界地带共建合作产业园，探索土地供应、资金投入、利益分成等跨区域合作方式。

国土空间总体格局规划图

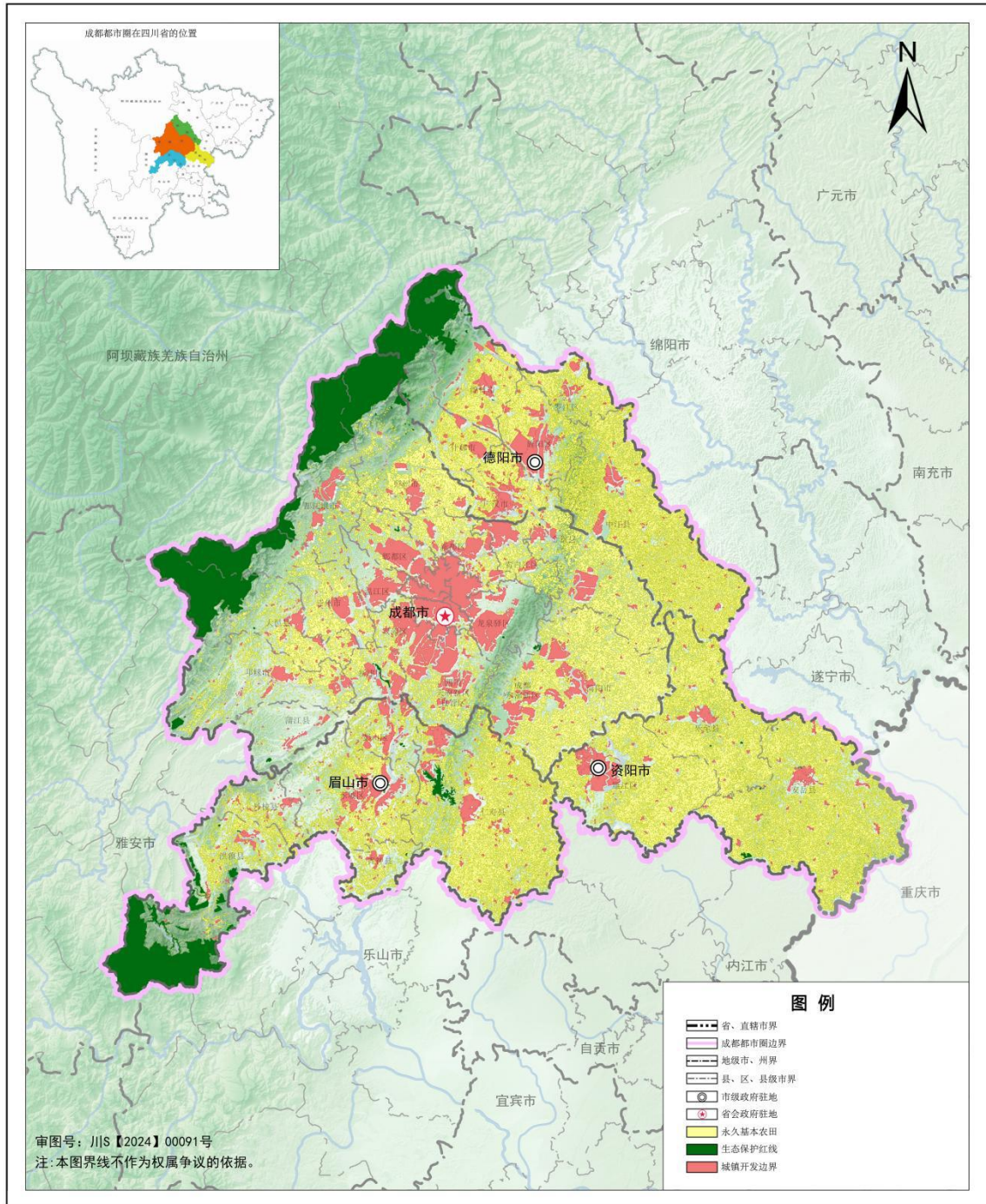


成都市人民政府
德阳市人民政府
眉山市人民政府
资阳市人民政府
编制

0 25 50 100 千米

成都市规划设计研究院
中国城市规划设计研究院
成都市自然资源调查利用研究院
制图

三条控制线图



成都市人民政府
德阳市人民政府
眉山市人民政府
资阳市人民政府
编制

0 25 50 100 千米

成都市规划设计研究院
中国城市规划设计研究院
成都市自然资源调查利用研究院
制图

